



## § 16 b miljøtilladelse

Ammoniakemission på under 750 kg NH<sub>3</sub>-N/år

Kvægproduktion

Skradekær 19, 7700 Thisted

29. juni 2026





## Datablad

Titel: § 16 b miljøtilladelse til husdyrbruget Skradekær 19, 7700 Thisted

Krav om økologi: Nej

Godkendelsestype: Ammoniakemission på under 750 kg NH<sub>3</sub>-N/år

Dato for afgørelse: 29. juni 2026

Ansøger og ejer: Preben Madsen  
Skradekær 19, 7700 Thisted

Husdyrbrugets adresse: Skradekær 19, 7700 Thisted

CVR-nr.: 26837421

CHR-nr.: 62028

BFE-nr.: 1426092

Matrikelnummer: 8k

Andre husdyrbrug drevet af ansøger: -

Biaktiviteter: -

Tilsynsmyndighed: Thisted Kommune, Teknik, Erhverv og Beskæftigelse  
Kirkevej 9, 7760 Hurup Thy  
telefonnummer: 9917 1717  
e-mail: teknisk@thisted.dk

Konsulent: Mette Kristensen Warncke

Firma: Fjordland

Adresse: Resenvej 85, 7800 Skive

Telefonnummer: 9615 3009

E-mail: mwa@fjordland.dk

CVR-nr.: 41503610

Ansøgningsskemanummer: 252323

Ansøgning indsendt: 06. oktober 2025

Versionsnummer: 3

Landbrugssagsbehandler: Line Peerstrup Ahrendt

Kvalitetssikring: Olaf Kjær Kristensen



## Indholdsfortegnelse

1.	Afgørelse.....	4
1.1	Tidligere afgørelser.....	4
1.2	Dispensationer.....	5
1.3	Vurdering.....	6
1.4	Retsvirkning.....	6
1.5	Generel orientering.....	7
2.	Vilkår.....	8
2.1	Generelle vilkår.....	8
2.2	Indretning og drift.....	8
2.3	Anlægsarbejde og bygningsmæssige ændringer.....	9
2.4	Forhold til andre husdyrbrug.....	9
2.5	Landskab og planforhold.....	9
2.6	Ammoniakemission og -deposition til natur.....	9
2.7	Lugt.....	9
2.8	Øvrige emissioner og genepåvirkninger.....	9
2.9	Naturressourcer.....	12
2.10	Husdyrbrugets anvendelse af BAT.....	12
2.11	Husdyrbrugets ophør.....	12
3.	Vurderinger og begrundelse for vilkår.....	13
3.1	Generelle vilkår.....	13
3.2	Indretning og drift.....	13
3.3	Anlægsarbejde og bygningsmæssige ændringer.....	14
3.4	Forhold til andre husdyrbrug.....	16
3.5	Husdyrbrugets beliggenhed.....	16
3.6	Ammoniakemission og -deposition til natur.....	17
3.7	Lugtemission.....	18
3.8	Øvrige emissioner og genepåvirkninger.....	18
3.9	Forbrug af naturressourcer.....	21
3.10	Husdyrbrugets anvendelse af BAT i forhold til ammoniakemission.....	21
3.11	Grænseoverskridende virkning.....	22
3.12	Ophør.....	22
4.	Offentlighedsprocedure.....	23
4.1	Partshøring.....	23
4.2	Nabohøring.....	23
4.3	Offentliggørelse.....	23
4.4	Annoncering.....	23
5.	Klagevejledning.....	24
6.	Retsbeskyttelse.....	25
7.	Bilag.....	26

## Resume

Thisted Kommune har den 6. oktober 2025 modtaget en ansøgning om § 16 b miljøtilladelse på Skradekær 19, 7700 Thisted.

Der ansøges om tilladelse til produktion efter stipladsmodellen i eksisterende stald, lovliggørelse af udvidelse til eksisterende stald samt genoptaget anvendelse af produktionsareal i eksisterende staldbygning. Alle produktionsarealer er ansøgt til flexgruppen alle kvæg på dybstrøelse. Når der anvendes flexgrupper, beregnes og tillades emissionerne ud fra den dyretype med den største emission. Dertil søges der om lovliggørelse af maskinhus og fodersilo.

Dybstrøelsen bliver liggende i stalden indtil afhentning af tredjemand, hvorfor der ikke er møddingsplads eller anden husdyrgødningsopbevaring på ejendommen.

Der ansøges om dispensation fra afstandskravene til offentlig vej, beboelse på samme ejendom og naboskel, da afstandskravene hertil overskrides.

Thisted Kommunes vurdering af husdyrbrugets miljøforhold er baseret på de oplysninger som ansøger og dennes konsulent har afgivet i ansøgningen om miljøtilladelse samt kommunens eget kendskab til de lokale forhold. Ansøgningen består af en ansøgning via [www.husdyrgodkendelse.dk](http://www.husdyrgodkendelse.dk) med et tilhørende tekstbilag. Thisted Kommunes vurdering er tilgængelig i afsnit 3 og ansøgningsmaterialets tekstbilag er tilgængeligt i tilladelsens bilag 2.

Thisted Kommunes samlede vurdering er, at det ansøgte projekt ikke har en væsentlig negativ indvirkning på naboer, miljø, naturværdier, landskabelige værdier, og er i overensstemmelse med kommuneplanens rammer.



## 1. Afgørelse

Thisted Kommune meddeler hermed tilladelse til husdyrbruget på Skradekær 19, 7700 Thisted.

Der meddeles tilladelse til at drive kvægproduktion i to eksisterende stalde.

Der tillades et samlet produktionsareal på 530 m<sup>2</sup>, med en ammoniakemission på 246,5 kg NH<sub>3</sub>-N/år.

Husdyrgødning fra produktionen håndteres som dybstrøelse. Dybstrøelsen afhentes af tredjemand direkte fra stalden, hvormed husdyrbrugets samlede ammoniakemission er lig ammoniakemissionen fra staldene.

Der foretages ikke godkendelsespligtige ændringer i de eksisterende stalde, men ændret placeringen af en stald lovliggøres, der lovliggøres en tilbygning og der genoptages et produktionsareal i eksisterende staldbygning i forbindelse med denne miljøtilladelse.

Alle dybstrøelsesarealer har fast bund med afløb eller pumpeump.

Miljøtilladelsen omfatter følgende bygninger:

- Eksisterende Stald 1 – Tilladt 2014 – 19x19 m med 300 m<sup>2</sup> produktionsareal til Alle kvæg på dybstrøelse, men ændret placering.
- Lovliggørelse af Tilbygning stald 1 – Ansøgt – 9x19 m med 92 m<sup>2</sup> produktionsareal til Alle kvæg på dybstrøelse.
- Nyt produktionsareal i eksisterende stald med 138 m<sup>2</sup> produktionsareal til Alle kvæg på dybstrøelse.
- Lovliggørelse af maskinhal og fodersilo.

### 1.1 Tidligere afgørelser

#### 28. maj 2014

§ 10-miljøgodkendelse.

Kødkvægsproduktion på 25 ammekøer (tung race, over 600 kg), 12 småkalve (tung race), 22 kvier (tung race), 12 tyrekalve, tung race, i alt 33,5 DE (BKG nr. 1280 af 8. november 2013).

#### 20. februar 2014

Ændring af tilladt dyrehold i forbindelse med tilsyn.

11 Stor race stude 0-6mdr., 11 Stor race stude 6-28mdr., 2 Stor race årsopdræt i alt 5 DE. (BKG 935 af 19. juli 2010)

#### 15. maj 2003

Accept af dyrehold i forbindelse med Erklæring om tilstrækkelig kapacitet.

285 Slagtesvin 30 – 100 kg, 285 Smågrise 7 – 15 kg, 285 Smågrise 7 – 30 kg, 11 St.r. stude 0-6mdr., 11 St.r. stude 6-28mdr., 2 St.r. årsopdræt 6-28mdr., 15 Årssøer, 15 Årssøer, i alt 18 DE.

#### 11. november 2002

Accept af dyrehold i forbindelse med tilsyn.

12 Slagtekvæg, 4 Ammekvæg – Opdræt, 15 Søer, 300 Slagtesvin.



## 1.2 Dispensationer

Husdyrbruget på Skradekær 19, 7700 Thisted, har ansøgt om dispensation fra afstandskravet til offentlig vej, egen beboelse og naboskel i forbindelse med ansøgning om miljøtilladelse ifølge Husdyrbruglovens § 16 b (LBK nr. 1065 af 21. august 2025).

Placeringen af en stald lovliggøres, tilbygning til denne stald lovliggøres og anvendelse af et eksisterende produktionsareal genoptages. Der opføres dermed ikke nyt byggeri. Der ansøges desuden om at producere efter stipladsmodellen med flexgruppen Alle kvæg. Vekslen mellem dyretyper kan bidrage til en meremission af ammoniak og lugt gennem luften.

Grundlaget for Thisted Kommunes afgørelse fremgår af afsnit 3 og ansøgers oplysninger i bilag 2. Afgørelsen er udelukkende omfattet af Husdyrbrugloven.

### 1.2.1 Meddelelse om dispensation fra afstandskrav til privat fællesvej

Nærmeste produktionsareal i forhold til privat fællesvej (Skradekær) er en eksisterende stald beliggende cirka 11,6 meter fra vejen, mens afstandskravet er på 15 meter, jævnfør Husdyrbruglovens § 8, stk. 1, nr. 4.

Formålet med afstandskravet er at varetage generelle beskyttelseshensyn for omgivelserne. Her indgår miljøhensyn, hygiejnehensyn og at undgå gener for omkringboende, herunder støv-, støj- og fluegener. Der ændres ikke på tilkørselsforholdene, og de generelle beskyttelseshensyn for omgivelserne vurderes uændret.

Dispensation fra afstandskravet vurderes ikke at medføre øget risiko for forurening eller væsentlige gener, hvorfor der ikke stilles yderligere vilkår.

Den berørte nabo er blevet partshørt ifølge Forvaltningslovens (LBK nr. 433 af 22. april 2014) § 19 i forbindelse med meddelelse om dispensation til naboskel. Der er ikke kommet bemærkninger til dispensationen for afstandskrav til privat fællesvej.

Thisted Kommune meddeler på baggrund af dette, dispensation efter Husdyrbruglovens § 9, stk. 3, fra afstandskravet til privat fællesvej til ejendommen, Skradekær 19, 7700 Thisted.

### 1.2.2 Meddelelse om dispensation fra afstandskrav til egen beboelse

Nærmeste produktionsareal i forhold til beboelsen på ejendommen er en eksisterende stald, som tages i brug igen. Afstanden fra beboelsen er cirka 7 meter, mens afstandskravet er på 15 meter, jævnfør Husdyrbruglovens § 8, stk. 1, nr. 6.

Afstandskravet til ejendommens beboelser er begrundet i hensynet til beboerne overfor lugt og skadedyr fra stalden. Thisted Kommune vurderer, at kvæghold i eksisterende anlæg med forøget forurening vil give en større risiko for disse gener. Det vurderes dog, at eventuelle gener ikke vil være væsentlige.

Dispensation fra afstandskravet vurderes ikke at medføre øget risiko for forurening eller væsentlige gener, hvorfor der ikke stilles yderligere vilkår.

Kommunen skal foretage høring i forbindelse med dispensation for afstandskrav. Da ansøger selv er beboer, er høringen sket i forbindelse med den generelle partshøring. Der er ikke kommet bemærkninger til dispensation fra afstandskrav.

Thisted Kommune meddeler herefter dispensation efter Husdyrbruglovens § 9, stk. 3, fra afstandskravet til egen beboelse på ejendommen, Skradekær 19, 7700 Thisted.



### 1.2.3 Meddelelse om dispensation fra afstandskrav til naboskel

Afstandskravet til naboskel er på 30 meter, jævnfør Husdyrbruglovens § 8, stk. 1, nr. 7. Afstanden fra den eksisterende stald, Stald 1, til nærmeste naboskel er cirka 26,1 meter, afstanden fra eksisterende Tilbygning til stald 1 til naboskel er 26,2 meter og afstanden fra eksisterende stald, Stald 2, er 6,3 meter fra naboskellet. Nabomatriklen er den samme for alle situationer.

Dispensationen meddeles til eksisterende byggeri, og de generelle beskyttelseshensyn for omgivelserne vurderes uændret. Nabomatriklen nærmest skellet er en eng og fredsskowsarealer, hvor beboelsen er beliggende ca. 100 meter fra skellet.

I forhold til de landskabelige forhold, er det Thisted Kommunes vurdering, at det er mindst indgribende, at udvidelsen af produktionsarealet sker i et eksisterende byggeri. Et alternativt nybyggeri, hvor afstandskravet overholdes, vurderes desuden ikke proportionalt af hensyn til unødigt anvendelse af naturressourcer med videre.

Dispensation fra afstandskravet vurderes ikke at medføre øget risiko for forurening eller væsentlige gener, hvorfor der ikke stilles yderligere vilkår.

Den berørte nabo er blevet partshørt jævnfør Forvaltningslovens § 19 i forbindelse med meddelelse om dispensation til naboskel. Der er ikke kommet bemærkninger til dispensation for afstandskrav.

Thisted Kommune meddeler på baggrund af dette, dispensation efter Husdyrbruglovens § 9, stk. 3, fra afstandskravet fra stalden på Skradekær 19, 7700 Thisted til naboskel, matrikelnummer 8a Vang By, Vang.

### 1.3 Vurdering

Ansøger har indsendt en ansøgning via [www.husdyrgodkendelse.dk](http://www.husdyrgodkendelse.dk), som krævet ifølge Husdyrgodkendelsesbekendtgørelsens bilag 1, punkt A, B og D. Thisted Kommune har konstateret, at alle relevante oplysninger er afgivet samt, at ansøgers konsulent har beskrevet husdyrbrugets potentielle påvirkning af miljøet tilstrækkeligt. Thisted Kommune har vurderet, at husdyrbruget ikke er omfattet af krav om miljøkonsekvensvurdering (Husdyrgodkendelsesbekendtgørelsens § 4, stk. 4 nr. 3).

Thisted Kommune vurderer, at husdyrbruget har truffet de nødvendige foranstaltninger til at forebygge og begrænse forurening, og drives på en måde der er foreneligt med omgivelserne. Det sker ved anvendelse af den bedst tilgængelige teknik, når husdyrbruget indrettes og drives som beskrevet i ansøgningen, og efterlever vilkårene i denne godkendelse.

Thisted Kommune vurderer, at projektet ikke vil påvirke Natura 2000-områder væsentligt, ødelægge Bilag IV-plantearter, eller yngle- eller rasteområder for Bilag IV-arter.

### 1.4 Retsvirkning

Miljøtilladelsen er meddelt på baggrund af Husdyrbrugloven (LBK nr. 1065 af 21. august 2025) og Husdyrgodkendelsesbekendtgørelsen (BKG nr. 2243 af 29. november 2021).

Miljøtilladelsen bortfalder, hvis den ikke er udnyttet inden seks år efter, at den er meddelt. Hvis en del af miljøtilladelsen ikke er udnyttet, bortfalder tilladelsen for denne del (Husdyrbruglovens § 59a, stk. 1).

En afgørelse anses for udnyttet, når byggeriet faktisk er afsluttet (Husdyrgodkendelsesbekendtgørelsens § 63, stk. 1). Hvis der ikke foreligger et byggeri, anses en afgørelse for udnyttet, når det konstateres, at det, der er truffet afgørelse om, faktisk er gennemført (Husdyrgodkendelsesbekendtgørelsens § 63, stk. 2).

Hvis den meddelte miljøtilladelse ikke har været udnyttet, helt eller delvist, i tre på hinanden følgende år betragtes det som kontinuitetsbrud. Herved bortfalder den del af miljøgodkendelsen, der ikke har været udnyttet de seneste tre år, jævnfør Husdyrbruglovens § 59a, stk. 2.



Afgørelsen omfatter alene forholdet til Husdyrbrugloven. Øvrige relevante tilladelser og godkendelser, herunder byggetilladelse og nedsivningstilladelse skal indhentes særskilt.

Afgørelsen kan skriftligt påklages til Miljø- og Fødevarerklagenævnet. Klagevejledningen fremgår af afsnit 5.

## **1.5 Generel orientering**

### **1.5.1 Lovkrav om effektiv rengøring**

Thisted Kommune gør opmærksom på, at der er krav om effektiv rengøring af de arealer, hvor produktionsdyrene kun opholder sig kortvarigt (Husdyrgodkendelsesbekendtgørelsens § 47). De omtalte arealer omfatter blandt andet udleveringsramper, malkerum, løbegårde, staldgange og drivgange.

Rengøringen af disse arealer skal foretages:

- senest 4 timer efter, at dyrene har forladt arealet, hvis dyrene har adgang til arealet dagligt.
- senest 12 timer efter, at dyrene har forladt arealet, hvis dyrene IKKE dagligt har adgang til arealet.

### **1.5.2 Lovkrav om opbevaring af fast husdyrgødning**

Dybstrøelse skal opbevares på møddingsplads eller bringes ud direkte på mark fra stald. Kun husdyrgødning, der har komposteret gennemsnitlig 3-4 måneder må opbevares i markstak (Husdyrgødningsbekendtgørelsens, BGK nr. 2243 af 29. november 2021, kapitel 6).

### **1.5.3 Lovkrav om afløb eller pumpeump i produktionsarealer med fast bund**

Et husdyranlæg med fast bund skal indrettes med afløb til opsamling af flydende husdyrgødning eller restvand, der føres til beholder (Husdyrgødningsbekendtgørelsens § 8, stk. 2). Alternativt kan der etableres pumpeump (Husdyrgødningsbekendtgørelsens § 8, stk. 3).

Line Peerstrup Ahrendt  
Landbrugssagsbehandler  
Landbrug og Natur

Hurup, den 29. juni 2026



## 2. Vilkår

Afgørelsen meddeles på følgende vilkår:

### 2.1 Generelle vilkår

- 1) Vilkårene i denne tilladelse skal være opfyldt, når denne udnyttes.
- 2) Miljøtilladelsen skal til enhver tid være tilgængelig for de personer, der har ansvaret for husdyrbrugets daglige drift. Herudover skal driftspersonalet til enhver tid være gjort bekendt med tilladelsens indhold og betingelser.
- 3) Ændringer i ejerforhold og ansvarshavende skal altid meddeles Thisted Kommune inden for en måned.

### 2.2 Indretning og drift

#### 2.2.1 Produktionsarealer, staldsystemer og dyretyper

- 4) Husdyrbruget tillades med de i tabellen anførte maksimale produktionsarealer, dyretyper, staldsystemer, maksimale gødningsopbevaringsarealer og teknologier:

Stald (navn og nummer) *	Stalde og produktioner			
	Dyr	Staldsystem	Udegående (måneder)	Produktionsareal (m <sup>2</sup> )
Stald 1 – Tilladt 2017 – 19x19 m	Flexgruppe: Alle kvæg**	Dybstrøelse	0	80
	Flexgruppe: Alle kvæg**	Dybstrøelse	6	70
	Flexgruppe: Alle kvæg**	Dybstrøelse	6	150
Tilbygning stald 1 – Ansøgt – 9x19 m	Flexgruppe: Alle kvæg**	Dybstrøelse	6	92
Stald 2 – Ansøgt	Flexgruppe: Alle kvæg**	Dybstrøelse	7	31
	Flexgruppe: Alle kvæg**	Dybstrøelse	7	107
<b>Samlet areal</b>				<b>530</b>

\*For bygningsoversigt med stalddavne, se ansøgningens tekstbilag, bilag 1. For plantegning med opmålte produktionsarealer, se ansøgningens tekstbilag, bilag 2.

\*\* Dyretyper i flexgruppen: Alle kvæg; Dybstrøelse

**Flexgruppe, kombinationer af dyretype og staldsystemer:**

Alle kvæg; Dybstrøelse

**Dyretype og staldsystemer som indgår i flexgruppen:**

- Malkekøer, kvier og stude. Dybstrøelse
- Ammekøer, slagtekalve (over 6 mdr.). Dybstrøelse
- Kalve, (under 6 mdr.). Dybstrøelse



- 5) På 220 m<sup>2</sup> produktionsareal i Stald 1 og hele produktionsarealet i Tilbygning stald 1 (92 m<sup>2</sup>) må der maksimalt gå dyr seks måneder af året, jævnfør ovenstående vilkår 4.
- 6) I Stald 2 må der maksimalt gå dyr fem måneder af året, jævnfør ovenstående vilkår 4.
- 7) I de måneder, hvor der ikke er dyr på produktionsarealerne, skal arealerne være tømt for gødning og som minimum fremstå renskrabet.

### 2.2.2 Håndtering og opbevaring af husdyrgødning

Ingen vilkår til afsnittet.

### 2.3 Anlægsarbejde og bygningsmæssige ændringer

Ingen vilkår til afsnittet.

### 2.4 Forhold til andre husdyrbrug

Ingen vilkår til afsnittet.

### 2.5 Landskab og planforhold

Ingen vilkår til afsnittet.

### 2.6 Ammoniakemission og -deposition til natur

Ingen vilkår til afsnittet.

### 2.7 Lugt

- 8) Der skal overalt på anlægget opretholdes en god hygiejne. Det skal blandt andet sikres, at ensilagesiloer holdes ryddelige og diverse staldsektioner, rengøres mindst en gang årligt.
- 9) Såfremt der efter tilsynsmyndighedens vurdering opstår væsentlige lugtgener, der vurderes at være væsentlig større end grundlaget for miljøvurderingen, kan der meddeles påbud om, at der skal indgives og gennemføres en plan for afhjælpende foranstaltninger.

### 2.8 Øvrige emissioner og genepåvirkninger

#### 2.8.1 Støj

- 10) Husdyrbrugets samlede støjbidrag, angivet som det ækvivalente, korrigerede støjniveau i dB(A) i punkter 1,5 meter over terræn, målt eller beregnet ved nærmeste beboelses opholdsareal, må ikke overskride følgende grænseværdier:

Dag	Tidsinterval	Grænseværdi dB(A)	Midlingstid
Hverdage	07.00 - 18.00	55	8 timer
Lørdag	07.00 - 14.00	55	7 timer
Lørdag	14.00 - 18.00	45	4 timer
Søn- og helligdage	07.00 - 18.00	45	8 timer
Aften	18.00 - 22.00	45	1 time
Nat	22.00 - 07.00	40	½ time



Støjbelastningen er det ækvivalente, korrigerede støjniveau i dB(A) målt eller beregnet i punkter 1,5 meter over terræn. Midlingstiden er det mest støjbelastede tidsrum i perioden. Støjens maksimalværdi må om natten ikke overstige 55 dB(A) ved boliger.

Støjkvilkårene for landbrugsdrift omfatter al støj fra husdyrbruget, det vil sige også støj fra andet end faste, tekniske installationer. Vilkår om støj skal derfor gælde al støj fra landbrugsdrift, men kun støjen fra landbrugsdriften på ejendommens bygningsparcel, det vil sige ikke støj fra for eksempel markdriften

- 11) For lavfrekvent støj og infralyd gælder, at driften af husdyrbruget ikke må medføre, at det A-vægtede lydtrykniveau (10-160 Hz), LpA,LF og det G-vægtede infralydniveau, LpG overstiger følgende grænseværdier

Infralyd (LpG) i dB	Anvendelse	Tidsinterval	Lavfrekvent støj (LpA,LF) i dB
85	Boliger, herunder børneinstitutioner og lignende	07.00-18.00	25
85	Boliger, herunder børneinstitutioner og lignende	18.00-07.00	20
85	Kontorer, undervisningslokaler og andre støjfølsomme rum	Hele døgnet	30
90	Øvrige rum i virksomheder	Hele døgnet	35

Grænse for lavfrekvent støj og infralyd [dB re 20 µPa], målt indendørs. Støjgrænserne gælder for ækvivalentniveauet over et tidsrum på 10 minutter, hvor støjen er kraftigst.

- 12) Hvis tilsynsmyndigheden vurderer, at støjniveauet er ud over niveauet fastsat i vilkår 10 og 11, skal husdyrbruget foretage støj- og lydmålinger/-beregninger eller vibrationsmålinger til dokumentation for, at vilkårene er overholdt.
- Tilsynsmyndigheden kan højst forlange målinger eller beregninger en gang årligt, hvis den undersøgte grænseværdi er overholdt.
  - Dokumentation for, at grænseværdien er overholdt skal udføres, når virksomhedens emission af støj, lyd eller vibration er maksimal under normale driftsforhold.
  - Dokumentationen kan være beregninger udført efter den nordiske beregningsmetode for ekstern støj fra virksomheder, som er beskrevet i Miljøstyrelsens vejledning nr. 5/1993.
  - Dokumentationen kan være ved måling. Målingerne skal udføres som beskrevet i Miljøstyrelsens vejledning nr. 5/1984 og nr. 6/1984, og ubestemtheden må ikke overstige 3 dB(A). For lavfrekvent støj, infralyd og vibrationer skal målingerne udføres i overensstemmelse med anvisningerne i "Orientering fra Miljøstyrelsen: Lavfrekvent støj, infralyd og vibrationer i det eksterne miljø" nr. 9 fra 1997.
  - Beregningerne eller målingerne skal udføres af et laboratorium, der er akkrediteret af DANAK eller godkendt af Miljøstyrelsen til "Miljømålinger - ekstern støj".
  - De akkrediterede beregninger eller målinger kan efter forudgående aftale med kommunen udføres som orienterende beregninger eller målinger.
  - Omkostninger af målingerne eller beregningerne betales af virksomheden.
  - Et eksemplar af rapporten med dokumentationen for måle- eller beregningsresultaterne skal sendes til tilsynsmyndigheden så snart rapporten foreligger eller senest to uger efter virksomheden har modtaget rapporten.



### **2.8.2 Støv**

Ingen vilkår til afsnittet.

### **2.8.3 Lys**

- 13) Udendørs belysning skal være forsynet med bevægelsessensor, der sikrer, at lyset kun er tændt i op til en halv time ad gangen, medmindre der er nødvendig aktivitet på anlægget. Svagt orienteringslys ved adgangsdørene er dog tilladt uden bevægelsessensor.
- 14) Belysning i stalde skal være slukkede mellem kl. 23 og 06, med mindre menneskelig aktivitet er påkrævet i stalden. Dog er natlys tilladt.

### **2.8.4 Skadedyr**

- 15) Der skal udføres en effektiv flue- og skadedyrsbekæmpelse i overensstemmelse med gældende retningslinjer fra Aarhus Universitet, Institut for Agroøkologi.

### **2.8.5 Transport**

Ingen vilkår til afsnittet.

### **2.8.6 Driftsforstyrrelser og uheld**

- 16) Bedriften skal indrettes og drives, så spild og andet ukontrolleret udslip af forurenende stoffer forhindres eller forebygges, og sådan at skadernes omfang begrænses, hvis der alligevel sker uheld. Ved uheld, der afstedkommer risiko for forurening af miljøet, skal beredskabet straks kontaktes på telefonnummer 112.

### **2.8.7 Vaskeplads og spildevand**

- 17) Al vask af maskiner og redskaber skal foregå på en støbt plads med fast bund, der er uigennemtrængelig for fugt, hvor bortledning af spildevandet sker til gødningsopsamlingsanlæg eller gødningsopbevaringsanlæg hvor det iblandes en større mængde gylle til udspreddning.

### **2.8.8 Beskyttelse af jord, grundvand og overfladevand**

- 18) Arealerne omkring bygninger og tilkørselsveje skal holdes ryddelige og frie for affald.
- 19) Brugt overdækningsplast skal opbevares indendørs eller i lukket container. Bortskaffelse skal ske efter behov, og til godkendt modtager.
- 20) Alt opsamlet spild af brændstof, olie og kemikalier, inklusive opsugningsmateriale, skal opbevares og bortskaffes som farligt affald.
- 21) I nærheden af diverse opbevaringsfaciliteter til kemiske produkter skal der forefindes et opsugningsmateriale, for eksempel kattegrus, til opsamling af eventuelt spild.
- 22) Farligt affald skal opbevares i egnede beholdere, der er mærket, så det tydeligt fremgår, hvad beholderen til affaldet indeholder.
  - a. Den egnede beholder til farligt affald skal opbevares under tag og være beskyttet mod vejrlig enten på en oplagsplads med impermeabel belægning uden afløb eller i egnede tætte opsamlingskar.
  - b. Oplagspladsen skal være indrettet således, at spild af farligt affald kan holdes inden for et afgrænset område og uden mulighed for afløb til jord, overfladevand eller kloak.
  - c. Oplagspladser og opsamlingskar skal kunne rumme indholdet af den største opbevaringsenhed i området.



- 23) Akkumulatorer og batterier skal opbevares i beholdere eller containere, der enten er placeret indendørs eller under halvtag, eller som er lukket med låg. Beholderne og containere skal være tætte og modstandsdygtige over for de væsker, der er anvendt i batterierne eller akkumulato-  
rerne.
- 24) Overjordiske tanke til fyringsolie og motorbrændstof skal sikres mod påkørsel. Aftapning samt påfyldning af olieprodukter, herunder motorbrændstof af køretøjer og materiel, skal foregå på en fast, tæt bund med kontrolleret afledning af spild til en beholder eller over en tæt spildbakke eller grube. Udendørs spildbakker eller gruber skal tømmes således, at regnvand i bunden maksimalt udgør 10 % af spildbakkens eller grubens volumen.

### 2.8.9 Egenkontrol

- 25) Følgende egenkontrollodata skal opbevares på virksomheden i mindst fem år og skal være tilgængelig for tilsynsmyndigheden:
- a) Årlige opgørelser af el- og vandforbrug.
  - b) Affald
    - Dokumentation for at farligt affald er bortskaffet miljømæssigt forsvarligt.
    - Hvis tilsynsmyndigheden anmoder herom, skal virksomheden registrere og dokumentere bortskaffelse af øvrigt affald.
  - c) Sikring af jord og grundvand
    - Dato for og resultat af inspektioner samt eventuelt foretagne udbedringer af befæstede eller impermeable belægninger, gulve eller sumpe.
  - d) Der skal føres logbog med billedmateriale for hvornår staldafsnittene beskrevet i vilkår 5 og 6 er uden opstaldning af dyr og rengjort, jævnfør vilkår 7.

## 2.9 Naturressourcer

### 2.9.1 Energiforbrug

- 26) Ved udskiftning af lyskilder i anlæggene, skal der skiftes til lavenergibelysning, i det omfang det er foreneligt med de tekniske og økonomiske forhold.

### 2.9.2 Vandforbrug

- 27) Drikkevandssystemet skal vedligeholdes så vandspild minimeres.

## 2.10 Husdyrbrugets anvendelse af BAT

Ingen vilkår til afsnittet.

### 2.11 Husdyrbrugets ophør

- 28) Ved ophør som husdyrbrug skal alle staldanlæg rengøres. Alle gyllekanaler og fortanke skal tømmes, og alt affald skal bortskaffes i henhold til gældende lovgivning.



### 3. Vurderinger og begrundelse for vilkår

Miljøtilladelsen er givet på en række vilkår, der samlet har til formål at sikre, at husdyrbruget bliver drevet på en hensigtsmæssig måde og med en minimal risiko for at skade miljøet utilsigtet. Begrundelse for vilkårene er beskrevet herunder.

#### 3.1 Generelle vilkår

*Thisted Kommune begrundet vilkår 1 med, at det er vigtigt at ansøger er opmærksom på tidspunktet for vilkårenes ikrafttrædelse.*

De øvrige generelle vilkår er stillet for at imødegå, at der skal opstå tvivl om ansvarsfordelingen, særligt i tilfælde hvor husdyrproduktionen på en ejendom forestås af en anden end ejendommens ejer. Vilkaarne er desuden relevante i de tilfælde, hvor den daglige drift og tilstedeværelse på husdyrbruget er uddelegeret til en driftsleder. For at sikre en god dialog mellem landmanden og Thisted Kommune, skal Thisted Kommune altid orienteres om ejerskifte eller ændringer i ansvarshavende for driften.

*Thisted Kommune vurderer, at det er nødvendigt med de stillede vilkår, for at undgå tvivlsspørgsmål vedrørende de ovennævnte forhold.*

#### 3.2 Indretning og drift

Se ansøgers beskrivelse i ansøgningens tekstbilag, afsnit 2.1 og 2.2.

##### 3.2.1 Produktionsarealer

*Thisted Kommune bemærker, at produktionsarealer er angivet som nettoarealer og, at der er vedlagt tegninger over staldenes indretning. Opmåling af produktionsarealerne i staldbygningerne fremgår af plantegning i tekstbilagets bilag 2.*

*Thisted Kommune begrundet vilkår med, at det skal fastholde ansøger på de produktionsarealer og oplysninger, der ligger til grund for afgørelsen. Dette skal bidrage til at sikre, at den beregnede ammoniakemission overholdes (se afsnit 3.10), samt at lugtemissionen fra husdyrbruget ikke overskrider det niveau, der er givet tilladelse til i denne miljøtilladelse (se afsnit 3.7).*

Beregningen af ammoniak- og lugtemissionerne fra staldanlægget på Skradekær 19 er baseret på, at 220 m<sup>2</sup> af produktionsarealet i Stald 1 og hele produktionsarealet i Tilbygning til stald 1 er uden dyr seks måneder om året, samt at Stald 2 er uden dyr i syv måneder. Der er stillet vilkår herom for at sikre, at ammoniak- og lugtemissionen fra anlægget overholder det tilladte i denne miljøtilladelse. For at sikre, at der ikke er ammoniak og/eller lugtemission fra produktionsarealerne i de perioder hvor dyrene er udegående, er der stillet vilkår om, at al gødning skal være fjernet fra produktionsarealerne og som minimum være renskrabet.

*Thisted Kommune vurderer, at ansøger har givet en fyldestgørende beskrivelse af produktionsarealer, staldsystemer og dyretyper på anlægget, og med de stillede vilkår kan opretholde ammoniak- og lugtemissioner til omkringliggende interessenter.*

##### 3.2.2 Håndtering og opbevaring af husdyrgødning

*Thisted Kommune bemærker, at al husdyrgødning er dybstrøelse som afsættes til tredjemand direkte fra stald, det vil sige, der ikke er opbevaring af husdyrgødning udenfor produktionsarealerne.*

Der er en gyllebeholder på ejendommen på 225 m<sup>3</sup> af årgang 1988, som er taget ud af drift den 15. marts 2024 (sagsnummer: 09.17.06-K08-19-23).

Der er en opsamlingstank, som er tilknyttet afløb fra Stald 2. Ifølge ansøger bliver opsamlingstanken tømt med slamsuger cirka hvert 5. år (se tekstbilagets afsnit 7.1).



*Thisted Kommune vurderer, at ansøger har givet en fyldestgørende beskrivelse af håndtering og opbevaring af husdyrgødning.*

### **3.3 Anlægsarbejde og bygningsmæssige ændringer**

Se ansøgers beskrivelse i afsnit 3.1 i ansøgningens tekstbilag.

*Thisted Kommune bemærker, at der er foretaget bygningsmæssige ændringer siden den hidtil gældende § 10 miljøgodkendelse. Disse ændringer indbefatter:*

- Placering af Stald 1, som ligger længere mod nordvest end angivet i hidtidige miljøgodkendelse.
- Opførsel af Tilbygning til stald 1.
- Opførsel af maskinhus øst for Stald 1.
- Opstilling af fodersilo ved sydlige gavl af Stald 1.

Ændringerne er med nærværende § 16 b miljøtilladelse lovliggjort i forhold til Husdyrbrugloven.

Genanvendelse af eksisterende produktionsareal i Stald 2 vil ikke medføre bygningsmæssige ændringer.

#### **3.3.1 Bilag IV arter**

Se ansøgers beskrivelse i afsnit 4.3 i ansøgningens tekstbilag.

Bilag IV i EU's habitatdirektiv indeholder en liste over udvalgte dyre- og plantearter, som medlemslandene er forpligtet til generelt at beskytte, uanset om de forekommer inden for eller uden for beskyttelsesområderne. For at beskytte Bilag IV-arter må disse **yngle- og rasteområder** ikke beskadiges eller ødelægges. Derfor skal land- og skovbrug tilrettelægge deres aktiviteter, således levevilkårene for arterne ikke forringes. Det er lodsejerens eget ansvar ikke at beskadige eller ødelægge Bilag IV-arternes yngle- eller rasteområder, også selvom myndighederne ikke har oplyst om konkrete forekomster af Bilag IV-arter i området.

Dyr og planter omfattet af Bilag IV kan have levested, fødesøgningsområde eller sporadisk opholdssted på eller omkring bedriften og bedriftens arealer. På baggrund af Videnskabelig Rapport nr. 520, 2023 og nr. 603, 2024 – Opdatering af Håndbog om dyrearter på Habitatdirektivets bilag IV (del 1 og 2), samt Videnskabelig Rapport nr. 530, 2023 Arter 2021 og nr. 358, 2020 Arter 2012-2017, vurderes det at følgende Bilag IV-arter kan have levested, fødesøgningsområde eller sporadisk opholdssted på eller omkring bedriften:



Dyr:	Planter:
Damflagermus Dværgflagermus Skimmelflagermus Sydflagermus Troldflagermus Langøret flagermus Vandflagermus Brunflagermus Brandtsflagermus Skægflagermus Pipistrel flagermus Brun Langøre Leislers flagermus Birkemus Grøn mosaikguldsmed Markfirben Odder Spidssnudet frø Stor vandsalamander Strandtudse Ulv Bæver	Liden najade

- **Flagermus** - Flagermus kan om sommeren opholde sig i hulheder og sprækker i træer, fugle- eller flagermuskasser eller i bygninger. Flagermus søger typisk føde over søer og åer, i lysåben løvskov, over marker og skove, i skovkanter, lysninger eller levende hegn, hvor en god vandkvalitet er vigtig.
- **Birkemus** - forekommer i en stor variation af levesteder, hvoraf de vigtigste synes at være fugtige områder i forbindelse med vandløb eller fjorde samt tilstødende tørre arealer. Arten overvintrer på frostfri arealer, f.eks. diger.
- **Grøn mosaikguldsmed** - ses ofte i vandhuller, damme, moser, kanaler og lignende med bestande af planten krebseklo. Voksne individer strejfer og kan forekomme i skovlysninger, skovbryn og lignende steder, indtil de fra juni og frem vender tilbage til ynglevandhullerne som kønsmodne.
- **Odder** - forekommer ved vandløb og søer og lever i tilknytning til vådområder.
- **Markfirben** - lever spredt i landskabet på åbne, varme, solrige lokaliteter som jernbane- og vejskråninger, sten- og jorddiger, heder, overdrev, grusgrave, strandenge, kystskrænter og sandede bakkeområder.
- **Stor vandsalamander** og **spidssnudet frø** - er begge arter, der er knyttet til våde habitater som f.eks. klitlavninger, moser, enge, søer og vandhuller. Begge arter overvintrer på land - oftest nær ynglevandhullet.
- **Strandtudse** - lever primært i tilknytning til klithederne og strandengene, hvor de typisk yngler i temporære, lysåbne vandsamlinger.
- **Ulv** - opholder sig oftest i mere upåvirkede områder såsom større skov- eller hedearealer.
- **Bæver** - pt registreret ved Morup mølle (Hvidbjerg Å - også opstrøms Morup Mølle) og tidligere også nord for Lund fjord. Lever i uforstyrrede områder ved større vandløb og større sammenhængende eng- og moseområder.
- **Liden Najade** - undervandsplante, der vokser i næringsfattige søer med kalk- eller sandholdig bund. Er kun registreret i Nors sø og en enkelt registrering i Vandet sø.



*Thisted Kommune vurderer*, at ansøger har givet en fyldestgørende beskrivelse af bygningsændringer med videre, samt, at den fremtidige husdyrproduktion ikke vil have en væsentlig effekt på potentielle eller eksisterende raste- eller yngleområder for nogle af de listede Bilag IV-arter, og, at den økologiske funktionalitet for arterne bevares på minimum samme niveau.

### **3.4 Forhold til andre husdyrbrug**

Se ansøgers beskrivelse i afsnit 3.2 i ansøgningens tekstbilag.

*Thisted Kommune bemærker* at husdyrbruget ikke er forureningsmæssig og teknisk eller driftsmæssigt forbundet med andre husdyrbrug.

*Thisted Kommune vurderer*, at ansøger har givet en fyldestgørende beskrivelse af forhold til andre husdyrbrug med videre.

### **3.5 Husdyrbrugets beliggenhed**

#### **3.5.1 Landskab og planforhold**

Se ansøgers beskrivelse i tekstbilagets afsnit 3.4.

*Thisted Kommune bemærker*, at bygningsmæssige ændringer i forhold til sidste miljøgodkendelse er foretaget, og der med denne tilladelse ikke vil blive foretaget yderligere bygningsmæssige ændringer.

Kommuneplanen indeholder administrationsgrundlaget for den fremtidige planlægning og administration af kommunen. Husdyrbruget på Skradekær 19, 7700 Thisted, ligger i et område udpeget som økologisk forbindelse (tema 7.2 i Kommuneplanen 2025-2037). Formålet med de økologiske forbindelseslinjer er at sikre spredningskorridorer for dyr og planter – og sikre sammenhæng mellem naturområderne. Idet der i forbindelse med denne miljøtilladelse ikke bygges nyt, vil husdyrbruget ikke forringe formålet med de økologiske forbindelseslinjer.

Husdyrbruget på Skradekær 19, 7700 Thisted ligger indenfor det værdifulde geologiske område, Hanstholm-Hjardemål (NGI 14, NK 79 og GS 1-2, 3, 4). Formålet med udpegnings af værdifulde geologiske områder er at beskytte og bevare områdets unikke geologiske værdier. Idet der ikke bygges nyt i forbindelse med denne miljøtilladelse, vil husdyrbruget ikke påvirke områdets geologiske værdier.

Bygge- og beskyttelseslinjerne i Naturbeskyttelseslovens bestemmelser er alle overholdt. Husdyrbruget på Skradekær 19, 7700 Thisted, ligger indenfor en Skovbyggelinje (Naturbeskyttelseslovens § 17). Byggeri indenfor skovbyggelinjer administreres af Thisted Kommunes landzoneadministration og vil derfor ikke behandles yderligere i denne miljøtilladelse efter Husdyrbrugloven.

Indsigts- og udsigtsforholdene påvirkes ikke væsentligt. Bygningsdelene vil primært være synlige for forbipasserende på den private fællesvej, Skradekær. Tilbygning til stald 1 er placeret nord for Stald, det vil sige væk fra vejen, hvilket giver en samlet oplevelse af ejendommen, og derved kun påvirker landskabet i mindre grad. Maskinhallen er placeret cirka 8 meter øst for Stald 1, lidt syd for hvor der tidligere lå et nu nedlagt maskinhus. Byggeriet må således konstateres indenfor eksisterende bygningsfelt. Der er ældre beplantning mod Skradekær, hvorfor maskinhallen ikke vil fremstå markant herfra.

Fodersiloen er placeret op ad den sydlige gavl til Stald 1 med en højde svarende til stalden. Placeringen er indenfor bygningsfeltet og beplantning slører indsigten fra Skradekær.

Brugen af stalde og tilknyttede bygninger er af erhvervsmæssige karakter, da husdyrbruget har til hensigt at producere, og sælge videre til tredjepart af et vist omfang.

*Thisted Kommune vurderer*, at det ansøgte, ikke påvirker den landskabelige fremtoning og byggeriet vurderes erhvervsmæssigt nødvendigt.



### 3.5.2 Afstande til sårbar natur, omkringboende og omkringliggende infrastruktur

Se ansøgers beskrivelse i afsnit 3.4 i ansøgningens tekstbilag.

*Thisted Kommune bemærker*, at de fastsatte afstandskrav i henhold til Husdyrbruglovens §§ 6 og 8 gælder for etablering, udvidelser og ændring af husdyranlæg, der medfører forøget forurening.

Der er ansøgt om dispensation for § 8-afstandskravene til privat fællesvej, egen beboelse og naboskel, da de er beliggende indenfor afstandskravet på henholdsvis 15, 15 og 30 meter, og produktionstilpasningen i *worst case*-tilfælde vil medføre en forøget forurening.

Thisted Kommune meddeler dispensation til alle forhold. Se afgørelsen i afsnit 1.2.

*Thisted Kommune vurderer*, baseret på ansøgers oplysninger og de meddelte dispensationer, at de gældende afstandskrav ifølge Husdyrbruglovens §§ 6, 7 og 8 er overholdt.

### 3.6 Ammoniakemission og -deposition til natur

Se ansøgers beskrivelse i afsnit 4.2 i ansøgnings tekstbilag.

*Thisted Kommune bemærker*, at den samlede ammoniakemission fra anlægget for ansøgt drift er beregnet til 246,5 kg NH<sub>3</sub>-N/år. I forhold til 8 års-drift og nudrift er det en meremission på 28 kg NH<sub>3</sub>-N/år.

I forbindelse med § 10 miljøgodkendelse i 2014 blev ammoniakdepositionen fra den dengang nye Stald 1 til omgivende natur vurderet til at overholde gældende krav. Idet placeringen af Stald 1 ikke er overensstemmende med det tilladte i § 10 miljøgodkendelsen, har ansøger lavet scenarieberegninger i husdyrgodkendelse.dk for den tilladte (skema: 262212) og nuværende (skema: 262015) placering, hvor produktionsarealet betragtes som nyt produktionsareal (se resultat i bilag 1). Sammenligning af disse to scenarier viser, at den beregnede ammoniakdeposition i de fleste af en række naturpunkter er tilsvarende eller mindre med den nuværende placering fremfor den tilladte (se sammenligning i bilag 1). Dog skal det bemærkes, at forskellen i depositionen mellem de to scenarier til et område øst for anlægget, som er registreret som kategori 3 hede og kategori 3 skov – tilgroet lysåbent, vil afhænge af hvor beregningspunktet indsættes. Dette er netop på grund af de forskellige placeringer (se billede i bilag 1). Overordnet set vil beregningen dog stadig favorisere den nuværende placering, da merdepositionen til skov – tilgroet lysåbent vil være 3,5 NH<sub>3</sub>-N/ha/år ved den oprindelige placering af stalden og 3,4 NH<sub>3</sub>-N/ha/år for den nuværende placering. Depositionen til heden er ens på 2,8 NH<sub>3</sub>-N/ha/år (se bilag 1).

I og med det er vurderet, at depositionen fra Stald 1 til omgivende natur var inden for gældende krav i det hidtidige retslige grundlag, vurderer Thisted Kommune, at den nuværende placering ifølge ovenstående gennemgang ikke forårsager en højere deposition til natur end det retslige grundlag, hvormed det accepteres, at produktionsarealet i Stald 1 betragtes som eksisterende produktionsareal i forbindelse med beregning af ammoniakdeposition til omgivende natur i forbindelse med ændringerne med det ansøgte.

#### Natura 2000-områder

Nærmeste Natura 2000-område er Habitatområde nr. 45: Korsø Knude, beliggende cirka 1,3 kilometer øst for anlægget og Fuglebeskyttelsesområde nr. 22: Hanstholm Reservatet, beliggende cirka 4,6 kilometer vest for anlægget.

*Thisted Kommune vurderer*, at ansøger har givet en fyldestgørende beskrivelse af ammoniakdepositionen til naturområder samt påvirkningen af Bilag IV-arter. Thisted Kommune vurderer desuden, at det ansøgte projekt **ikke i sig selv eller i sammenhæng med andre** planer og projekter kan medføre en væsentlig påvirkning på Natura 2000-områderne.



### 3.7 Lugtemission

Se ansøgers beskrivelse i afsnit 5 i ansøgningens tekstbilag

*Thisted Kommune bemærker*, at lugtemissionen i nudrift og ansøgt drift er beregnet i IT-ansøgningssystemet [www.husdyrgodkendelse.dk](http://www.husdyrgodkendelse.dk) og er angivet i skemaet herunder:

	Lugt (LE/s)	Lugt (OU/s)	Faktisk lugt (LE/s)	Faktisk lugt (OU/s)
Nudrift	248	1.040*	248	1.040*
Ansøgt drift	930	3.900	930	3.900
<b>Ændring</b>	<b>-682</b>	<b>-2.860</b>	<b>-682</b>	<b>-2.860</b>

\*Lugten kommer fra flexgrupper, hvor den højeste lugt fra hver flexgruppe er anvendt i beregningen.

De vejledende geneafstande bygger på en forudsætning om "god staldhygiejne".

Der er kumulation med andre husdyrbrug ved byzonen. Der er ikke kumulation med andre husdyrbrug ved samlet bebyggelse eller nabobeboelser. Lugtberegningerne viser, at lugtgeneafstandene overholdes for såvel nærmeste nabobeboelse, byzone og samlet bebyggelse.

På baggrund af dette vurderes det, at der ikke vil opstå væsentlige lugtgener for de omkringboende.

Boligerne på ejendomme med landbrugspligt er ikke omfattet af det generelle beskyttelsesniveau. Det vil sige, at de ikke indgår i vurdering af, om der ligger enkeltboliger eller samlet bebyggelse inden for de beregnede geneafstande.

*Thisted Kommune begrundet vilkår med*, at lugtgenerne er beregnet ud fra en forudsætning af, at der opretholdes en god staldhygiejne, hvorfor der stilles vilkår herom (vilkår 8).

Der stilles vilkår om at driften ikke må give anledning til væsentlige lugtgener, samt at kommunen har mulighed for på et senere tidspunkt at påbyde, at der indgives og gennemføres en plan for afhjælpende foranstaltninger, hvis kommunen vurderer, at der forekommer lugtgener, der er væsentligt større end de, der ligger til grund for ovennævnte beskrivelse.

*Thisted Kommune vurderer*, at der med det ansøgte projekt ikke vil opstå væsentlige lugtgener fra husdyrbruget til omkringboende.

### 3.8 Øvrige emissioner og genepåvirkninger

#### 3.8.1 Støj

Se ansøgers beskrivelse i afsnit 6.1 i ansøgningens tekstbilag.

*Thisted Kommune bemærker* ikke yderligere.

*Thisted Kommune begrundet vilkår med*, at de nærmeste naboer fremadrettet sikres mod væsentlige støjgener. Der stilles vilkår til det maksimale bidrag til den samlede støjbelastning samt til lavfrekvent støj og infralyd.

Der er fastsat vilkår om støjgrænser svarende til områdetype 3 i henhold til Miljøstyrelsens vejledning (5/1984) om Ekstern støj fra virksomheder. Områdetype 3 er "blandet bolig og erhverv samt landbrugsdrift".

Ved klage over støj og hvis tilsynsmyndigheden finder, at klagen er velbegrunder, skal overholdelse af støjgrænserne dokumenteres. Dokumentation skal ske i form af støjmåling eller beregning udført efter retningslinjerne i Miljøstyrelsens vejledninger.



*Thisted Kommune vurderer* at på baggrund af ansøgers beskrivelse samt fastsatte vilkår, at ejendommens samlede støjbidrag, angivet som det ækvivalente, korrigerede støjniveau i dB(A) i punkter 1,5 meter over terræn, målt eller beregnet ved nærmeste beboelses opholdsareal, ikke overskrider Miljøstyrelsens vejledende grænseværdier for støj, og den ansøgte drift af ejendomme kan ske uden væsentlig gene for omkringboende.

### **3.8.2 Støv**

Se ansøgers beskrivelse i afsnit 6.5 i ansøgningens tekstbilag.

*Thisted Kommune bemærker* ikke yderligere.

*Thisted Kommune vurderer*, at støvkilder, så som støv fra transport og håndtering af foder, ikke vil kunne påvirke nærmeste naboer i væsentlig grad.

### **3.8.3 Lys**

Se ansøgers beskrivelse i afsnit 6.3 i ansøgningens tekstbilag.

*Thisted Kommune begrundede vilkår med*, at krav til indretningen af lysforholdene på ejendommen, vil begrænse og minimere generne til omgivelserne. Herved sikrer vilkårene de nærmeste nabobeboelser mod væsentlige lysgener, unødigt brug af naturressourcer, en uforstyrret nattehimmel og gener for trafikanter.

*Thisted Kommune vurderer*, at husdyrbruget på baggrund af det foreliggende ansøgningsmateriale, overholder de gældende krav, og at der er truffet de nødvendige foranstaltninger for at begrænse væsentlige gener for omkringboende.

### **3.8.4 Skadedyr**

Se ansøgers beskrivelse i afsnit 6.4 i ansøgningens tekstbilag.

*Thisted Kommune bemærker* ikke yderligere.

*Thisted Kommune begrundede vilkår med*, at de nærmeste naboer fremadrettet skal sikres mod gener fra skadedyr, ved at bekæmpe skadedyr i overensstemmelse med retningslinjerne fra Aarhus Universitet, Institut for Agroøkologi. Retningslinjerne kan findes i vejledningen til Husdyrgodkendelsesbekendtgørelsen på Ministeriet for Grøn Treparts hjemmeside.

*Thisted Kommune vurderer*, at husdyrbruget på baggrund af det foreliggende materiale, overholder de gældende krav, og at der er truffet de nødvendige foranstaltninger for at sikre fortsat overholdelse.

### **3.8.5 Transport**

Se ansøgers beskrivelse i afsnit 6.2 i ansøgningens tekstbilag.

*Thisted Kommune bemærker* at anlægget ligger på begge sider af den private fællesvej Skradekær med udkørsler til denne private fællesvej. Der ligger kun en nabo længere ude af den private fællesvej. Dette er Skradekær 21, 7700 Thisted. Huset på Skradekær 21 ligger cirka 117 meter vest for udkørslerne til husdyrbruget på Skradekær 19. Mod øst ligger naboen Skradekær 23, cirka 173 meter fra husdyrbrugets udkørsler.

Det forventes ikke, at overgangen til stipladsmodellen i eksisterende stalde vil medføre en væsentlig stigning i antallet af transportere.

*Thisted Kommune vurderer*, at transportere omkring anlægget ikke vil påvirke nærmeste naboer i væsentlig grad.



### 3.8.6 Driftsforstyrrelser og uheld

Se ansøgers beskrivelse i afsnit 2.2, 7.2, 7.4 og 8 i ansøgningens tekstbilag.

*Thisted Kommune bemærker*, at der ifølge ansøger ikke forefindes kemikalier og pesticider på husdyrbruget.

*Thisted Kommune begrundes vilkår* med at det er vigtigt at de ansatte på husdyrbruget kan reagere hensigtsmæssigt på en situation, hvor der kan ske skade på miljøet. Der stilles derfor vilkår om at alarmcentralen skal alarmeres, hvis der sker et uheld, og at spild af forurenende stoffer skal forebygges.

*Thisted Kommune vurderer*, at ansøger har givet en fyldestgørende beskrivelse af risici og håndtering forbundet med brand, gylleudslip, udslip af miljøskadelige stoffer, kemikalier, pesticider og sprøjteudstyr og oplag af olie og andre kemikalier. Thisted Kommune vurderer desuden, at husdyrbruget på baggrund af det foreliggende materiale, overholder de gældende krav, og at der er truffet de nødvendige foranstaltninger for at sikre fortsat overholdelse.

### 3.8.7 Vaskeplads og spildevand

Se ansøgers beskrivelse i afsnit 7.1 i ansøgningens tekstbilag.

*Thisted Kommune bemærker*, at ifølge ansøger anvendes der ikke pesticider på husdyrbruget, hvormed der ikke vaskes sprøjteudstyr på ejendommen.

*Thisted Kommune begrundes vilkår med*, at der ved vask af maskiner og redskaber kan opstå jord- og/eller grundvandsforurening med blandt andet olie og sprøjtemidler, hvis vasken foregår på bar jord eller grus eller udledes til bar jord, grusbelagte arealer, vandløb, dræn eller søer. Der stilles derfor vilkår til, at al vask af maskiner og redskaber skal foregå på en støbt plads med en fast bund, der er uigennemtrængelig for fugt, og hvor bortledning af spildevandet sker til en opsamlings- eller gyllebeholder.

Etablering af vaskeplads på husdyrbruget kræver tilladelse fra Thisted Kommune.

*Thisted Kommune vurderer* at husdyrbruget på baggrund af det foreliggende materiale, overholder de gældende krav, og at der er truffet de nødvendige foranstaltninger for at sikre fortsat overholdelse.

### 3.8.8 Beskyttelse af jord, vand og overfladevand

Se ansøgers beskrivelse i afsnit 7.2, 7.3 og 7.4 i ansøgningens tekstbilag.

*Thisted Kommune bemærker* at ansøger skal til enhver tid efterleve reglerne i bekendtgørelse om opbevaring af døde dyr (se også BKG nr. 558 af 1. juni 2011), samt håndtere og bortskaffe affald, herunder farligt affald, i overensstemmelse med kommunens regulativer.

*Thisted Kommune begrundes vilkår med*, at det skal sikres, at der sker beskyttelse af jord, grundvand og overfladevand mod forurening. Der stilles derfor vilkår til opbevaring af affald, farligt affald, olie og kemikalier, håndtering af evt. spild af olie og kemikalier, anvendelse af kemikalier mærket med akut toksicitet samt opstilling af tanke til fyringsolie og motorbrændstof.

*Thisted Kommune vurderer*, at husdyrbruget på baggrund af det foreliggende materiale, overholder de gældende krav, og at der er truffet de nødvendige foranstaltninger for at sikre fortsat overholdelse.



### 3.8.9 Egenkontrol

Se ansøgers beskrivelse i afsnit 8.1.

*Thisted Kommune bemærker ikke yderligere.*

*Thisted Kommune begrundes vilkår med, at tilsynsmyndigheden til enhver tid skal kunne kontrollere, at husdyrbruget overholder krav til opbevaring af flydende husdyrgødning, forbrug af naturressourcer, bortskaffelse af affald samt sikring af jord- og grundvand. Der er desuden stillet vilkår til egenkontrol af dokumentation for, at angivne staldanlæg er tomme i et vilkårsat antal måneder per år, således at tilsynsmyndigheden kan verificere, at vilkårene vedrørende udegående dyr er overholdt.*

*Thisted Kommune vurderer, at med udførelse af egenkontrol som beskrevet i ansøgningsmaterialet samt opfyldelse af vilkår herom, vil det være muligt for tilsynsmyndigheden at vurdere, at husdyrbruget overholder den tilladte ammoniakemission, ikke er til unødige gene for naboer, er opmærksom på forbrug af naturressourcer samt ikke uforvarende forårsager uhensigtsmæssig forurening af omkringliggende miljø.*

### 3.9 Forbrug af naturressourcer

#### 3.9.1 Energiressourcer

Se ansøgers beskrivelse i afsnit 7.5 i ansøgningens tekstbilag.

*Thisted Kommune bemærker ikke yderligere.*

*Thisted Kommune begrundes vilkår med, at husdyrbruget skal indtænke besparelser på elforbruget for at sikre mindst mulig belastning af naturressourcerne.*

*Thisted Kommune vurderer, at det oplyste forbrug er proportionelt med produktionens størrelse, og at ved efterlevelse af de stillede vilkår, sikres et hensigtsmæssigt forbrug af ressourcen.*

#### 3.9.2 Vandressourcer

Se ansøgers beskrivelse i afsnit 7.5 i ansøgningens tekstbilag.

*Thisted Kommune bemærker, at husdyrbruget er tilsluttet almen vandforsyning.*

*Thisted Kommune begrundes vilkår med, at husdyrbruget skal indtænke minimering af vandspild i produktionen for at sikre mindst mulig belastning af naturressourcen.*

*Thisted Kommune vurderer, at det oplyste forbrug er proportionelt med produktionens størrelse, og at ved efterlevelse af de stillede vilkår, sikres et hensigtsmæssigt forbrug af ressourcen.*

#### 3.9.3 Affald

Se ansøgers beskrivelse i afsnit 7.2 i ansøgningens tekstbilag.

*Thisted Kommune bemærker at Husdyrbruget er omfattet af Affaldsbekendtgørelsen (BKG nr. 1749 af 30. december 2024) og Thisted Kommunes Affaldsregulativ for erhverv.*

*Thisted Kommune vurderer, at når husdyrbruget følger gældende lovgivning, sikres det, at affald fra produktionen håndteres korrekt.*

### 3.10 Husdyrbrugets anvendelse af BAT i forhold til ammoniakemission

Se ansøgers beskrivelse i afsnit 2.3 og 4.1 i ansøgningens tekstbilag.

*Thisted Kommune bemærker at Husdyrgodkendelsesbekendtgørelsens § 26 om anvendelse af den bedste tilgængelige teknik (BAT) fastsætter et krav om maksimal ammoniakemission fra det ansøgte projekt.*



Hvorvidt virksomheden lever op til kravet om anvendelse af BAT, beror på en helhedsvurdering under hensyntagen til proportionalitetsprincippet. Der skal således være en miljøeffekt af investeringen. Investeringen skal stå forhold til omkostningerne, for at anvendelsen af den miljøforbedrende teknik kan defineres som værende BAT. Der skal ligeledes tages hensyn til teknologiernes tekniske og praktiske egnethed, som virkemiddel til nedbringelse af forurening. Endelig skal der ved vurderingen af, hvad der i det konkrete tilfælde er BAT, tages hensyn til industrisektorens økonomiske muligheder.

Husdyrbrugets størrelse, indretning og drift medfører en ammoniakemission på under 750 kg NH<sub>3</sub>-N/år, hvormed der ikke er krav til BAT på ammoniakemission.

*Thisted Kommune begrundes udeladelsen af vilkår til BAT med, at ammoniakemissionen fastholdes med de stillede vilkår til indretning og drift af husdyrbruget (afsnit 3.2).*

*Thisted Kommune vurderer, at ud fra ansøgers beskrivelse, beregning af ammoniakemission fra anlægget samt økonomiske og proportionelle betragtninger, at husdyrbruget har inddraget BAT tilstrækkeligt.*

### **3.11 Grænseoverskridende virkning**

Se ansøgers beskrivelse i afsnit 8.2 i ansøgningens tekstbilag.

*Thisted Kommune bemærker ikke yderligere.*

*Thisted Kommune vurderer, at der ikke er grænseoverskridende virkninger, da anlæggene er beliggende langt fra landegrænserne.*

### **3.12 Ophør**

*Thisted Kommune bemærker ikke yderligere.*

*Thisted Kommune begrundes vilkår med, at husdyrbruget efter sit ophør ikke skal give anledning til skade på miljøet samt, at pålægge driftsherren en dialog med tilsynsmyndigheden om, hvordan anlægget bedst muligt sikres og eventuelt anvendes efterfølgende.*

*Thisted Kommune vurderer, at der med de stillede vilkår sikres, at husdyrbruget efter sit ophør, ikke vil give anledning til skade på miljøet.*

## 4. Offentlighedsprocedure

### 4.1 Partshøring

Kommunens forslag til miljøtilladelsen har været sendt i to ugers høring hos ansøger og ansøgers konsulent.

### 4.2 Nabohøring

Udkast til miljøtilladelsen er efterfølgende sendt i to ugers høring hos nedenstående naboer og berørte parter samt personer, der har anmodet om at modtage udkastet. Idet geneafstanden til byzone er længere end konsekvenszonen, er høringsberettigede naboer fundet på baggrund af den korrigerede geneafstand på 49,8 meter til byzone. Følgende er hørt:

- Preben Madsen (ansøger og ejer)
- Mette Kristensen Warncke, mwa@fjordland.dk, Fjordland (ansøgers konsulent)
- Ejere og beboere inden for en radius af 49,8 meter fra det ansøgte anlæg
- Matrikulære naboer til anlægget

#### Indkomne hørings svar:

Der er ikke indkommet hørings svar i høringsperioden.

### 4.3 Offentliggørelse

Følgende har fået meddelelse om udarbejdelse af miljøtilladelsen:

- Preben Madsen (ansøger)
- Mette Kristensen Warncke, mwa@fjordland.dk, Fjordland (ansøgers konsulent)
- Personer, der har en individuel, væsentlig interesse i sagens udfald
- [Dnthy-sager@dn.dk](mailto:Dnthy-sager@dn.dk) - Danmarks Naturfredningsforening samt lokale afdeling
- [natur@dof.dk](mailto:natur@dof.dk) - Dansk Ornitologisk Forening
- [thisted@dof.dk](mailto:thisted@dof.dk) - DOF Nordvestjylland
- [lokalraad@friluftsraadet.dk](mailto:lokalraad@friluftsraadet.dk) - Friluftsrådet
- [thisted@friluftsraadet.dk](mailto:thisted@friluftsraadet.dk) - Det lokale Friluftsråd

### 4.4 Annoncering

Miljøtilladelsen offentliggøres den 29. juni 2026 på Thisted Kommunes hjemmeside, [thisted.dk](http://thisted.dk). Senest fire måneder efter afgørelsen er truffet vil tilladelsen blive gjort offentlig tilgængelig på Miljøstyrelsens hjemmeside for Digital MiljøAdministration [dma.mst.dk](http://dma.mst.dk).



## 5. Klagevejledning

Hvis du ønsker at klage over afgørelsen, kan du klage til Miljø- og Fødevareklagenævnet. Du skal klage via Klageportalen, som du finder via linket <https://kpo.naevneneshus.dk>, hvor du logger på med MitID. Klagen sendes gennem Klageportalen til den myndighed, der har truffet afgørelsen.

Miljø- og Fødevareklagenævnet skal som udgangspunkt afvise en klage, der kommer uden om Klageportalen, hvis der ikke er særlige grunde til det. Hvis du ønsker at blive fritaget for at bruge Klageportalen, skal du sende en begrundet anmodning til Thisted Kommune. Kommunen videresender herefter anmodningen til Miljø- og Fødevareklagenævnet, som træffer afgørelse om, hvorvidt din anmodning kan imødekommes.

Klagefristen udløber fire uger efter, at afgørelsen er meddelt. Hvis afgørelsen er offentligt annonceret, regnes klagefristen dog altid fra dette tidspunkt. Hvis klagefristen udløber en lørdag eller helligdag, forlænges fristen til den følgende hverdag.

Klagefristen udløber den 27. juli 2026.

En klage er indgivet, når den er tilgængelig for Thisted Kommune i Klageportalen. Når du klager, skal du betale et gebyr. Gebyrets størrelse differentieres, alt efter om klager er en borger eller en virksomhed/organisation. Gebyrsatsen er fra 1. februar 2017 på 900 kr. for privatpersoner, mens virksomheder og organisationer skal betale et gebyr på 1.800 kr. Gebyret tilbagebetales, hvis du får helt eller delvist medhold i klagen. Miljø- og Fødevareklagenævnet begynder ikke sagsbehandlingen før gebyret er betalt.

Klageberettigede er ansøger, grundejer, myndigheder samt landsdækkende eller lokale organisationer med klageret efter loven, samt enhver med en væsentlig, individuel interesse i sagens udfald.

En klage over afgørelsen har, jævnfør Husdyrbruglovens § 81 stk. 1, ikke opsættende virkning, medmindre Miljø- og Fødevareklagenævnet bestemmer andet. Bestemmelsen indebærer ingen begrænsninger i klagenævnets adgang til at ændre eller ophæve afgørelsen, jævnfør Husdyrbruglovens § 81, stk. 2. Hvis ansøger igangsætter projektet, før klagesagen er afgjort, sker det således for eget ansvar.

Hvis afgørelsen ønskes indbragt for domstolene, skal dette ifølge Husdyrbruglovens § 90 ske inden 6 måneder fra modtagelsen af dette brev.



## **6. Retsbeskyttelse**

Afgørelsen er gældende fra tidspunktet for offentliggørelse af tilladelsen.

Afgørelsen bliver ikke omfattet af reglerne for revurdering efter Husdyrbrugloven.

Afgørelsen medfører, at husdyrbruget bliver omfattet af Husdyrbruglovens kontinuitetsbestemmelser.

Tilsynsmyndigheden må ikke meddele påbud eller forbud efter § 39 i Husdyrbrugloven, før der er forløbet otte år efter meddelelsen af en tilladelse efter § 16 b.



## **7. Bilag**

Bilag 1: Sammenligning af scenarier for placering af Stald 1

Bilag 2: Ansøgningens tekstbilag



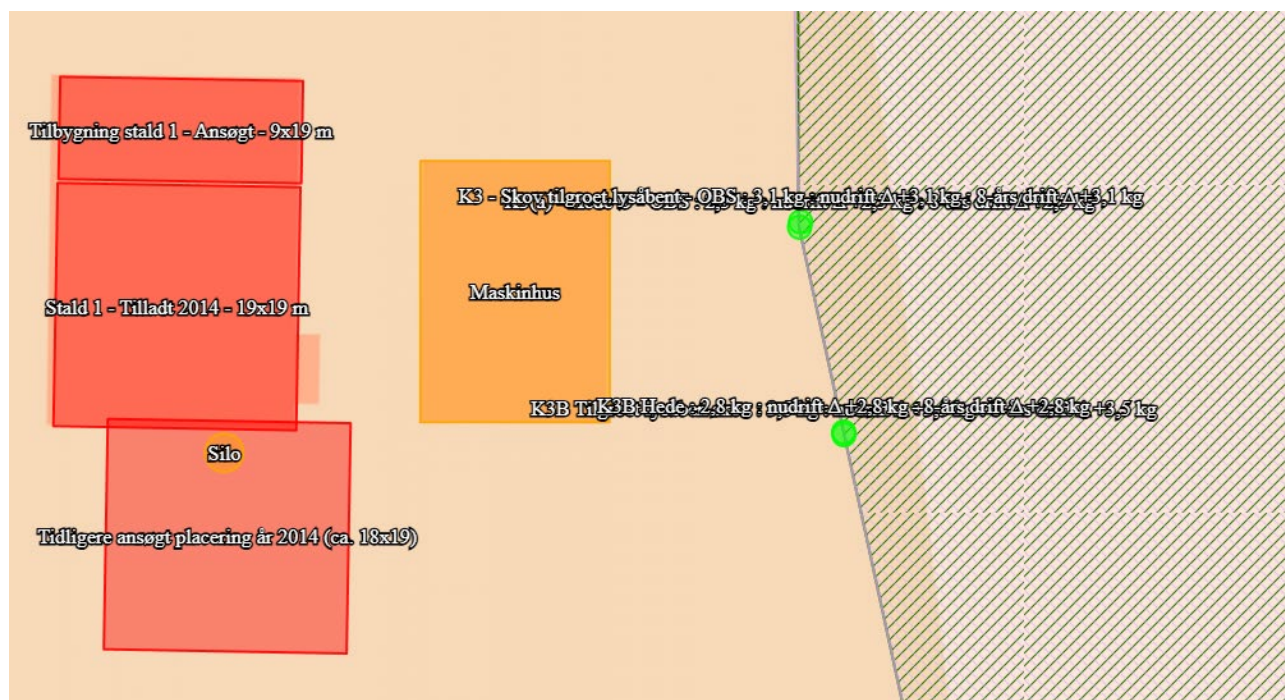
### Bilag 1: Sammenligning af scenarier for placering af Stald 1

Nedenstående tabel viser resultatet af scenarieberegninger af ammoniakdepositionen til omkringliggende natur, når Stald 1 har den tilladte eller nuværende placering. Sidste kolonne udregner forskellen mellem scenarierne. Negative værdier indikerer en lavere ammoniakdeposition til naturpunktet med nuværende placering fremfor tilladte placering. Positive værdier indikerer højere deposition til naturpunktet med nuværende fremfor tilladte placering.

Naturpunkter	Kategori for naturpunkter	Total eller mer-deposition	Deposition for tilladt placering*	Deposition for nuværende placering**	Sammenligning af depositioner
K3 B Hede	3	mer	2,8	2,4	<b>-0,4</b>
K3B Tilgroet lysåben skov	3	mer	3,5	3	<b>-0,5</b>
Kat. 3 - Hede Ø2	3	mer	0,6	0,2	<b>-0,4</b>
Kat. 2 - Hede2	2	total	0,1	0,1	0
Kat. 1 hede m. kum.	1	total	0	0	0
*§3 Eng 2 OBS	§3	mer	0,4	0,3	<b>-0,1</b>
§3 Eng 4	§3	mer	0,2	0,1	<b>-0,1</b>
§3 Eng 3	§3	mer	0,2	0,1	<b>-0,1</b>
§3 Eng 1 OBS	§3	mer	1,2	0,6	<b>-0,6</b>
K3 - Skov tilgroet lysåbent - OBS	3	mer	3,1	3,4	<b>0,3</b>
K3(a) - Hede Ø - OBS	3	mer	2,5	2,8	<b>0,3</b>
K2 Hede	2	total	0,2	0,2	0
K1 Habitatnatur	1	total	0	0	0
Habitat - Surt overdrev NØ	1	total	0	0	0
Kat. 3 - Overdrev SV	3	mer	0,1	0,1	0
Kat. 3 Mose SØ	3	mer	0,1	0,1	0
Kat. 3 Overdrev V	3	mer	0,2	0,2	0
Kat. 3 Overdrev V	3	mer	0,1	0,1	0
Kat. 3(b) - Hede Ø	3	mer	0,2	0,2	0
Kat. 2 - Overdrev SV	2	total	0	0	0
Kat. 2 - Hede V	2	total	0,1	0,1	0
Kat. 1 - Hede NØ	1	total	0	0	0
Kat. 1 - Overdrev NØ	1	total	0	0	0

\* Fra skemanr.: 262212

\*\* Fra skemanr.: 262015

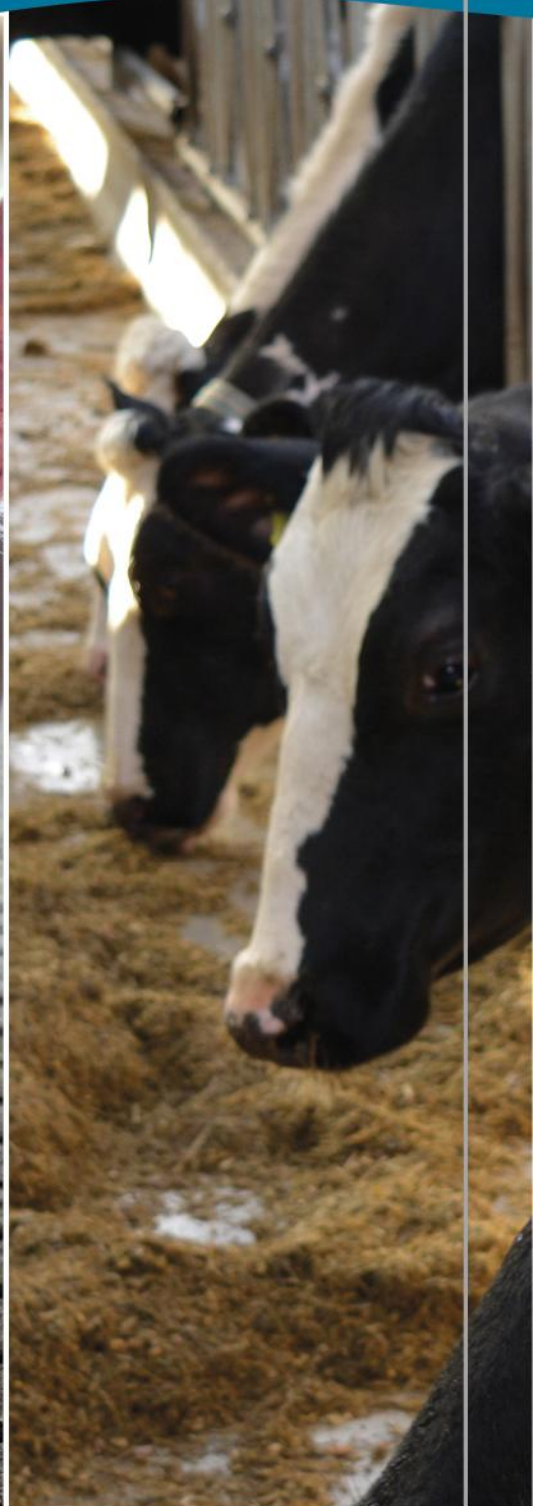


Punkterne "K3 B Hede", "K3B Tilgroet lysåbent skov", "K3 - Skov tilgroet lysåbent - OBS" og "K3(a) - Hede Ø - OBS" er de punkter i et område med kategori 3 skov - tilgroet lysåbent og kategori 3 hede, hvor sammenligningen af depositionen afhænger af hvor punkterne sættes.

Tekstbilag til ansøgning  
§16b Miljøansøgning for kvægbruget

Sønderskovs Blåkvæg I/S  
Skradekær 19  
7700 Thisted

Indsendt 6.10.2025 – Opdateret 22. maj 2026



**FJORDLAND.**

Skive 9615 3000 Thisted 9618 5700 Lemvig 9663 0544

[www.fjordland.dk](http://www.fjordland.dk)

## Indholdsfortegnelse

### Indhold

Datablad .....	4
1. Indledning .....	5
2. Indretning og drift .....	6
2.1 Stalde og produktionsareal .....	6
2.2 Gødningsopbevaring- og håndtering .....	9
2.3 Teknologi til reduktion af lugt og ammoniak .....	9
3. Anlæg og bygninger .....	9
3.1 Bygningsmæssige ændringer og anlægsarbejde .....	9
3.2 Produktionsmæssig sammenhæng med andre husdyrbrug .....	11
3.3 Ibrugtagning .....	11
3.4 Landskabelige værdier, beliggenhed og afstandskrav .....	12
4. Ammoniakemission .....	18
4.1 Ammoniakemission og BAT .....	18
4.2 Ammoniakdeposition til naturområder .....	18
4.3 Bilag IV arter .....	29
5. Lugtemissioner .....	32
5.1 Lugtbidrag til naboer og omkringboende .....	32
6. Øvrige påvirkninger fra husdyrbruget .....	33
6.1 Støj og vibrationer .....	33
6.2 Transport .....	34
6.3 Lys .....	35
6.4 Skadedyr .....	35
6.5 Støv .....	35
7. Reststoffer, affald og naturressourcer .....	36
7.1 Spildevand .....	36
7.2 Affald, reststoffer, kemikalier og pesticider .....	37
7.3 Døde dyr .....	37
7.4 Olie og brændstof .....	38
7.5 Energiforbrug .....	38
7.6 Vandforbrug .....	38

8	Håndtering af risici samt forslag til egenkontrol .....	39
8.1	Forslag til egenkontrol .....	39
8.2	Grænseoverskridende virkninger .....	39
8.3	Oplysninger om konsulenten .....	40
9	Bilag .....	40



Oversigt over husdyrbruget, Skradekær 19, 7700 Thisted (fra [www.skraafoto.dataforsyningen.dk](http://www.skraafoto.dataforsyningen.dk))

**Datablad**

<b>Husdyrbrugets beliggenhed</b>	Skradekær 19, 7700 Thisted
<b>Ansøgeroplysninger</b>	Preben Madsen Skradekær 19 7700 Thisted
<b>CVR-nr.:</b>	26837421
<b>CHR-nr.:</b>	62 028
<b>Kommune:</b>	Thisted Kommune
<b>BFE-identifikationsnummer:</b>	1426092
<b>Andre husdyrbrug ejet eller drevet af ansøger:</b>	Ingen
<b>Biaktiviteter:</b>	Ingen
<b>IE-brug:</b>	Nej
<b>Ansøgningskema:</b>	252323
<b>Konsulent:</b>	Fjordland – Mette Kristensen Warncke Reservevej 85 7800 Skive Tlf.nr.: 9615 3009 E-mail: <a href="mailto:mwa@fjordland.dk">mwa@fjordland.dk</a>
<b>Kvalitetssikring</b>	Jørgen Røhrmann
<b>Ansøgning indsendt:</b>	06.10.2025 Tilrettet 22. april 2026, 22. maj 2026

## 1. Indledning

Dette tekstbilag beskriver de miljømæssige konsekvenser ved det ansøgte projekt på Skradekær 19, 7700 Thisted.

Tekstbilaget indeholder en beskrivelse af det, der søges om.

Bilaget danner grundlaget for kommunens afgørelse om miljøtilladelse for husdyrbruget.

Ansøgningen indsendes gennem [www.Husdyrgodkendelse.dk](http://www.Husdyrgodkendelse.dk). Beregninger, tabeller og klip fra kort er herfra, medmindre andet er angivet.

Ansøgningen består af et it-skema og dette tekstbilag.

### Hvad søges der om?

Husdyrbruget på Skradekær 19 er et kvægbrug, som tidligere er miljøgodkendt med følgende afgørelse:

- §10 miljøtilladelse fra 2014 til udvidelse af husdyrbruget – her blev der givet tilladelse til 25 stk. ammekøer, tung race over 600 kg, 12 stk. småkalve, tung race 0-6 måneder, 22 stk. kvier, tung race, 12 stk. tyrekalve, tung race 0-6 måneder, samlet 33,5 DE.

### Stald mod nord

Der er i 2014 givet tilladelse til et dybstrøelsesareal på 300 m<sup>2</sup> i stalden mod nord.

Stalden er dog placeret 4 meter længere mod vest, så der kun er 26 meter til skel (ikke 30 meter) og placeret lidt længere mod nord ca. 18 meter.

Der er i 2021-22 lavet en tilbygning til denne eksisterende stald på ca. 9x19 meter med et nyt dybstrøelsesareal til dyrene på 92 m<sup>2</sup>. Dette ansøges der hermed om.

### Stald mod syd

Der ansøges også om et nyt dybstrøelsesareal i eksisterende bygning – stald 2 – på 107+31 m<sup>2</sup>. Dette areal har været anvendt uafbrudt siden 1980'erne, men har været glemt ved ansøgningen i 2014. Der søges om dette areal igen.

Dyrene afgræsser naturarealer/naturpleje lige ved siden af ejendommen på ca. 20 ha mod vest og syd, samt ca. 65 ha ved Hjørdemål klitplantage.

Der ansøges om tilladelse til i alt 530 m<sup>2</sup> produktionsareal til dyretypen "*Alle Kvæg; Dybstrøelse*". Det vil øge fleksibiliteten i forhold til alder, vægtgrænser og dyretype.

Der søges om maskinhus (har byggetilladelse) og silo i forhold til miljø.

Der er ikke noget BAT-krav.

Lugtkrav til naboer og ammoniakkrav til natur er overholdt.

## 2. Indretning og drift

### 2.1 Stalde og produktionsareal

#### Beskrivelse af stalde og produktionsareal

Der er ansøgt om flexgruppe i alle staldafsnit, da det giver ansøger en større fleksibilitet i forhold til hvilken dyregruppe, arealet anvendes til.

Driftsbygningerne på Skradekær 19, 7700 Thisted består af staldanlæg til kvægproduktion med et samlet produktionsareal på 530 m<sup>2</sup> i ansøgt drift. Placeringen af de enkelte staldanlæg fremgår på situationsplanen, der er vedlagt som bilag.

Beregning af produktionsareal fremgår også af bilag.

Detaljeret oversigt over stalde, dyretyper, staldsystem og teknologi i 8-årsdrift, nudrift og ansøgt drift fremgår af tabellen nedenfor

Stalde og produktioner						
Staldnavn	Staldstørrelse (m <sup>2</sup> )	Ventilation	Kildehøjde	Produktion	Antal måneder udegående	Produktionsareal (m <sup>2</sup> )
<b>Ansøgt drift</b>						
Stald 1 - Tilladt 2014 - 19x19 m	361	Naturlig ventilation	3 m	(#874695) Flexgruppe: Alle kvæg; Dybstrøelse	0	80
				(#874320) Flexgruppe: Alle kvæg; Dybstrøelse	6	70
				(#874319) Flexgruppe: Alle kvæg; Dybstrøelse	6	150
Tilbygning stald 1 - Ansøgt - 9x19 m	152	Naturlig ventilation	3 m	(#874325) Flexgruppe: Alle kvæg; Dybstrøelse	6	92
Stald 2 - Ansøgt	216	Naturlig ventilation	3 m	(#874327) Flexgruppe: Alle kvæg; Dybstrøelse	7	31
				(#874326) Flexgruppe: Alle kvæg; Dybstrøelse	7	107
<b>Sum</b>						<b>530</b>
<b>Nudrift</b>						
Stald 1 - Tilladt 2014 - 19x19 m	361	Naturlig ventilation	3 m	(#874572) Kalve, (under 6 mdr.). Dybstrøelse	0	103
				(#874571) Ammekøer, slagtekalve (over 6 mdr.). Dybstrøelse	0	197
<b>Sum</b>						<b>300</b>
<b>8 års drift</b>						
Stald 1 - Tilladt 2014 - 19x19 m	361	Naturlig ventilation	3 m	(#874322) Ammekøer, slagtekalve (over 6 mdr.). Dybstrøelse	0	197
				(#874321) Kalve, (under 6 mdr.). Dybstrøelse	0	103
<b>Sum</b>						<b>300</b>

Flexgruppen består af:

Dyretype og staldsystemer som indgår i flexgruppen
Alle kvæg; Dybstrøelse
Malkekøer, kvier og stude. Dybstrøelse
Ammekøer, slagtekalve (over 6 mdr.). Dybstrøelse
Kalve, (under 6 mdr.). Dybstrøelse

## Udegående dyr

Dyrene er udegående i sommerhalvåret.

Der er indsat udegående dyr i 6 og 7 måneder i det ansøgte, dog er et areal på 80 m<sup>2</sup> undtaget for dette.

Der kan derfor være dyr på dette areal på 80 m<sup>2</sup> året rundt, det er til kalve.

Kortklip med placering af stalde



### Øvrige staldarealer

I driftsbygningerne er der også foderbord. Disse er ikke medtaget som produktionsareal, da dyrene ikke har fri adgang hertil, der er ingen gødningsafsætning.

## 2.2 Gødningsopbevaring- og håndtering

Der er én gyllebeholder på ejendommen – denne er dog taget ud af drift, da den ikke længere anvendes.

Der er ingen møddingsplads.

Produktionsarealerne på ejendommen er udelukkende på dybstrøelse, som opsuger væsken.

Den faste husdyrgødning bliver afsat til biogas ved udmugning.

## 2.3 Teknologi til reduktion af lugt og ammoniak

Husdyrbruget er under 750 kg NH<sub>3</sub>-N/år, som er grænsen for BAT, og dermed er husdyrbruget ikke omfattet af BAT (Bedst Anvendelige Teknologi).

BAT- og lugtkrav er overholdt.

## 3 Anlæg og bygninger

### 3.1 Bygningsmæssige ændringer og anlægsarbejde

Det ansøgte er erhvervsmæssigt nødvendigt for at videreudvikle husdyrbruget og sikre en rentabel drift. Dyrene er udegående i sommerhalvåret og er i staldene i vinterhalvåret. I staldene er der læ og dyrene kan fodres, når der ikke længere er græs nok på naturarealerne. De skal have tilskudsfoder, derfor søges der om en ny fodersilo. Maskinhuset bruges til maskiner og er nødvendigt for maskinerne kan holde så længe som muligt.

Stald 1 mod nord

Der er i 2014 givet tilladelse til et dybstrøelsesareal på 300 m<sup>2</sup> i stalden mod nord.

Stalden er dog placeret 4 meter længere mod vest, så der kun er 26 meter til skel (ikke 30 meter) og placeret lidt længere mod nord ca. 18 meter.

Der er i 2022 lavet en tilbygning til eksisterende stald på ca. 9x19 meter med et nyt dybstrøelsesareal til dyrene på 92 m<sup>2</sup>.

Dette ansøges der hermed om.

Der ansøges også om at etablere et nyt dybstrøelsesareal i eksisterende bygning – Stald 2 – på 107+31 m<sup>2</sup>. Dette areal har været anvendt uafbrudt siden 1980'erne, men har været glemt ved ansøgningen i 2014. Der søges om dette areal igen.

Der er fast bund og pumpeump i Stald 1 /nord.

Der er fast bund og afløb til opsamling i Stald 2/ syd.

## Maskinhus

Der er bygget et maskinhus på ca.  $14,8 \times 20,4 = 302 \text{ m}^2$ .

Det er en rundbuehal opført i metalplade med mørkegrøn dæmpet farve.

Maskinhuset fremgår af BBR, er opført i 2021 og er byggesagsbehandlet.

Dette ansøges der hermed om.

Det ligger i tilknytning til stald 1, se kortklip nedenfor.

## Fodersilo

Der opbevares kraftfoder i silo syd for Stald 1.

Den er ca. 2-3 meter i diameter, samme højde som stald ca. 6 meter, indhold ca. 9 tons, det er til færdigfoder til kalve.

Den fremgår ikke af BBR. Den er opført omkring år 2015-2016.

Der ansøges hermed om denne.

Det ligger i tilknytning til stald 1, se kortklip nedenfor.



## Opbevaring af anden foder

Der er ingen foderlade.

Sækkevarer opbevares ved garagen i disponible rum.

Halm opbevares i laden ved naboen ved Skradekær 21.

Der er ensilage/græs i markstak.

Wrap er placeret udenfor.

## 3.2 Produktionsmæssig sammenhæng med andre husdyrbrug

Ansøger driver ikke andre husdyrbrug.

## 3.3 Ibrugtagning

§16b tilladelsen tages i brug umiddelbart efter, at tilladelsen er meddelt.  
Herefter vil husdyrbruget være reguleret efter stipladsmodellen.

## 3.4 Landskabelige værdier, beliggenhed og afstandskrav

Husdyrbruget på Skradekær 19 ligger i det åbne land i et primært jordbrugsområde, ca. 3,8 km nordvest for Hjordemål by.

Ejendommen ligger i et område der er domineret af større naturområder og megen beplantning – blandt andet ligger Tved Klitplantage mod sydvest, mens Korsø- og Hjordemål Klitplantage ligger hhv. øst og nordøst for ejendommen. Herudover ligger Thisted lufthavn placeret ca. 1,2 km vest for ejendommen.

Der ansøges om en tilbygning - og lovliggørelse - til eksisterende Stald 1 mod nord og om etablering af produktionsareal i en eksisterende bygning.

Tilbygningen er på ca. 9 meter og ligger i tilknytning til eksisterende bygning, den vil derfor ikke virke påfaldende i landskabet.

Etablering af produktionsarealet i den eksisterende bygning kan ikke ses udadtil.

Maskinhuset er byggesagsbehandlet, men har ikke været anmeldt/behandlet i forhold til miljø. Fodersilo har heller ikke været anmeldt/behandlet i forhold til miljø.

Maskinhus og fodersilo ligger i tilknytning til eksisterende bygninger, de vil derfor ikke virke påfaldende i landskabet.

Det samlede visuelle indtryk af ejendommen vil derfor ikke ændre sig markant.

På baggrund af dette, vurderes det, at det ansøgte, kan gennemføres uden at påvirke landskabelige værdier, kulturmiljø, byggeri- og beskyttelseslinjer og uden det strider imod kommuneplanens retningslinjer.

## Afstandskrav

Etablering, udvidelse og ændring af anlæg, der medfører forøget forurening eller forøgede gener for omgivelserne skal overholde afstandskravene i lovens §§ 6, 7 og 8, se tabellen nedenfor.

Husdyrbrugslovens § 6		
Nærmeste	Afstand	Afstandskrav
<b>Nabobeboelse</b> Skradekær 21 (landbrug) fra Stald 2 Skradekær 17 – fra Stald 2	107 meter 385 meter	50 meter
<b>Byzone (Sommerhusområde, Vigsø) – fra Stald 2</b>	2.831 meter	50 meter
<b>Samlet bebyggelse (Lokalplan fritid ved lufthavn) – fra Stald 2</b>	1.793 meter	50 meter
Husdyrbrugslovens § 7		
Nærmeste	Afstand	Afstandskrav
<b>Kategori 1 natur (K1 Habitatnatur) – fra Stald 1</b>	1.304 meter	10 meter
<b>Kategori 2 natur (Hede V) – fra Stald 2</b>	167 meter	10 meter
Husdyrbrugslovens § 8		
Nærmeste	Afstand	Afstandskrav
<b>Enkelt vandindvindingsanlæg – ikke almen, boring Ø – fra Stald 1</b>	1.779 meter	25 meter
<b>Fælles vandindvindingsanlæg – Tved Vandværk – fra Stald 2</b>	4.453 meter	50 meter
<b>Vandløb SØ – fra Stald 2</b>	238 meter	15 meter
<b>Søer &lt; 100 m<sup>2</sup> – fra Stald 2</b>	221 meter	
<b>Dræn</b>	>15 meter	
<b>Offentlig vej – fra Stald 2</b>	<b>12 meter</b>	<b>15 meter</b>
<b>Levnedsmiddelvirksomhed</b>	> 25 meter	25 meter
<b>Beboelse på samme ejendom – fra Stald 2</b>	<b>7 meter</b>	<b>15 meter</b>
<b>Naboskel</b> 1 naboskel V – fra Stald 1 2 naboskel V – fra Stald 2	<b>26 meter</b> <b>6 meter</b>	<b>30 meter</b>

Afstandskrav er overholdt undtagen for afstandskrav til

- 1.Vej
- 2.Beboelse på samme ejendom
- 3.Naboskel

## Dispensation

### Afstand til

1. Vej fra Stald 2 er 12 meter – kravet er 15 meter.
2. Beboelse på samme ejendom er ca. 7 meter – kravet er 15 meter.
3. 3a Naboskel 1 ved Stald 1 er 26 meter – kravet er 30 meter.  
3b Naboskel 1 ved Tilbygning Stald 1 mod nord er 26 meter – kravet er 30 meter.  
3c Naboskel 2 ved Stald 2 mod syd er 6 meter – kravet er 30 meter.

## Der søges dispensation efter §9 stk. 3 i Husdyrbrugloven for afstandskravet til

1. Vej:  
Bygningen er etableret lovligt. Der søges nu om at (gen-)etableret et produktionsareal til dybstrøelse i en lovlig etableret bygning, hvilket er bæredygtigt i stedet for at bygge nyt.
2. Beboelse/beboet af ansøger:  
Bygningen er etableret lovligt. Der søges nu om at (gen-)etableret et produktionsareal til dybstrøelse i en lovlig etableret bygning, hvilket er bæredygtigt i stedet for at bygge nyt. Der er tale om et mindre dybstrøelsesareal på 107 m<sup>2</sup>.
3. 3a Naboskel ved Stald 1 – ændret placering i forhold til det ansøgte i 2014.  
Stald 1 er etableret med en afstand af 26 meter til skel og ikke - som ansøgt i år 2014 - 30 meter til skel. Stalden er etableret og kan ikke flyttes, derfor søges der om dispensation.

### 3b Naboskel ved Tilbygning Stald 1 mod nord:

Der søges nu om en tilbygning til Stald 1 med "samme placering" og afstand til naboskel som den opførte Stald 1. Tilbygningen kan ikke placeres andre steder end ved den allerede etablerede stald.

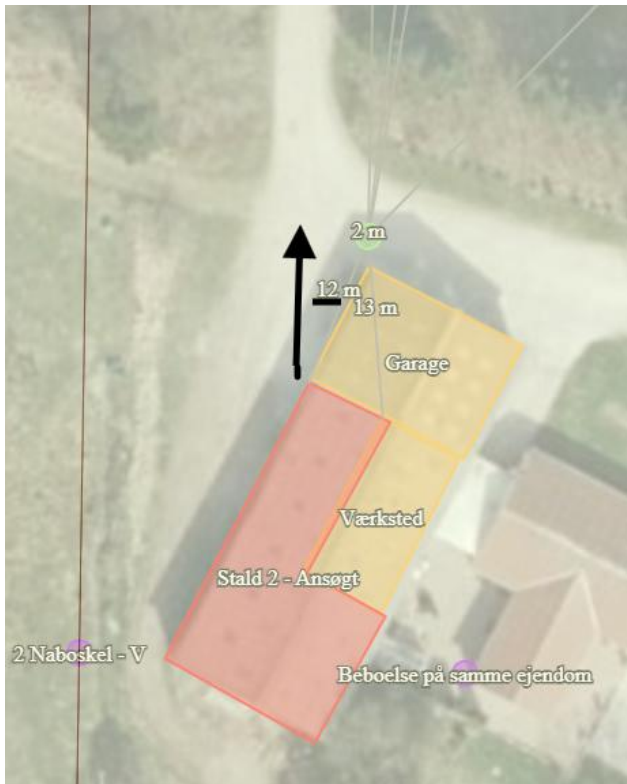
### 3c Naboskel 2 ved Stald 2 mod syd:

Bygningen er etableret lovligt. Der søges nu om at etableret et produktionsareal til dybstrøelse i en lovlig etableret bygning, hvilket er bæredygtigt i stedet for at bygge nyt.

Det sparer ressourcer at anvende allerede eksisterende bygninger sammenlignet med at bygge nyt. Det ændrer heller ikke på de landskabelige forhold ved at anvende eksisterende staldanlæg.

Kort med placeringer

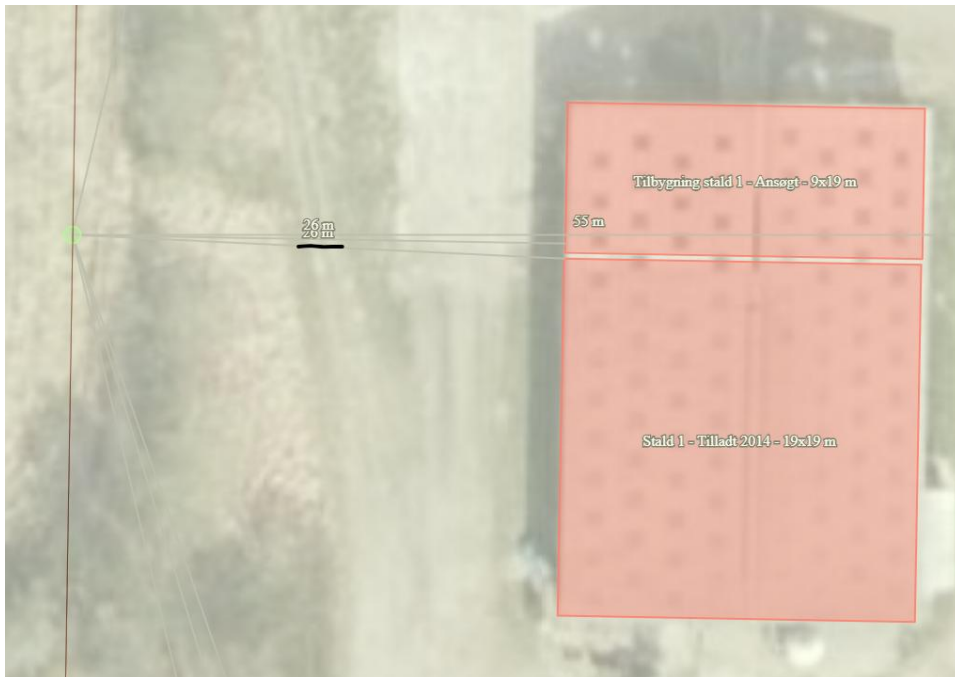
1. Afstand til vej er 12 meter



2. Afstand til Beboelse på samme ejendom er 7 meter



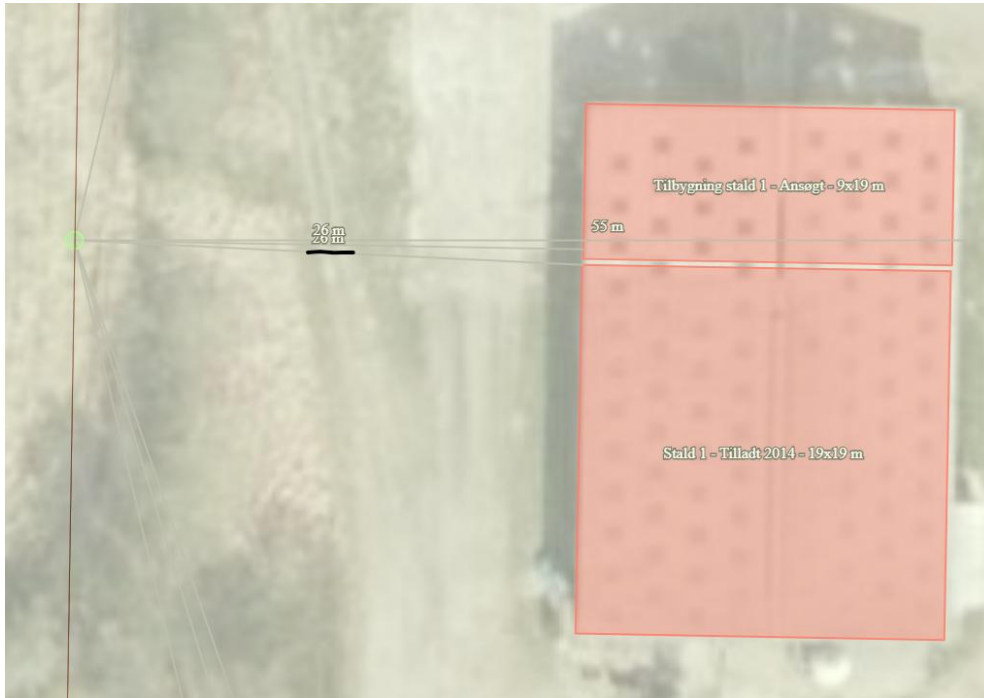
3a Afstand til naboskel 1 ved Stald 1 er 26 meter



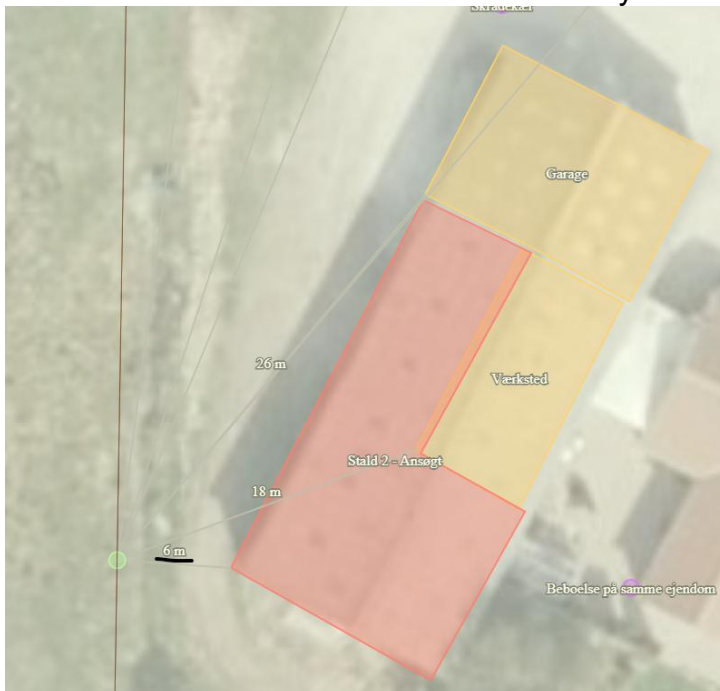
Stald 1 med den cirka ansøgte placering i 2014 – klip til venstre - ca. 4 meter længere mod vest og ca. 18 meter længere mod nord (klip til højre fra ansøgning i 2014).



3b. Afstand til naboskel 1 ved Tilbygning stald 1 mod nord er 26 meter



3c Afstand til naboskel 2 ved Stald 2 mod syd er 6 meter



## 4 Ammoniakemission

### 4.1 Ammoniakemission og BAT

Ammoniakemissionen fra husdyrbruget målt i kg NH<sub>3</sub>-N for ansøgt drift, nudrift og 8-års drift fremgår af tabellen nedenfor

#### 4.1 Samlet ammoniakemission fra husdyrbruget (stald og lager)

Driftstype:	Ammoniakemission fra staldafsnit (kg NH <sub>3</sub> -N/år)	Ammoniakemission fra lagre (kg NH <sub>3</sub> -N/år)	Ammoniakemission fra husdyrbruget (kg NH <sub>3</sub> -N/år)
Ansøgt drift	246,5	0,0	246,5
Nudrift	218,5	0,0	218,5
8 års-drift	218,5	0,0	218,5

BAT-kravet er udregnet i [www.husdyrgodkendelse.dk](http://www.husdyrgodkendelse.dk) til 247 kg NH<sub>3</sub>-N/år. Med en samlet emission under 750 kg NH<sub>3</sub>-N/år er der ikke noget BAT-krav. BAT-kravet er overholdt, se tabel nedenfor.



Du er under grænsen for BAT på 750 Kg NH<sub>3</sub>-N/år og denne side er derfor ikke relevant for din ansøgning på nuværende tidspunkt.

#### Samlet BAT beregning

	Stalde	Lagre	Total
Samlet BAT krav (kg NH <sub>3</sub> -N /år)	247	0	247
Faktisk emission (kg NH <sub>3</sub> -N /år)	247	0	247
Forskel (kg NH <sub>3</sub> -N /år)	-	-	0
Vejledende BAT Overholdt?	-	-	Ja

### 4.2 Ammoniakdeposition til naturområder

Tabet af ammoniak fra landbrugsvirksomheder vil afsættes i de omkringliggende naturområder, og kan medføre ændringer af kvælstofsårbare naturtyper, med faldende artsrigdom, og dominans af få ret almindelige plantearter til følge.

Ammoniakdepositionen fra Skradekær 19 til omkringliggende natur fremgår af tabellen nedenfor

## Samlet resultat af ammoniakberegninger ? i

Samlet emission: **246,5** (kg NH<sub>3</sub>-N/år)

Meremission (8 års-drift): **28,0** (kg NH<sub>3</sub>-N/år)

Meremission (nudrift): **28,0** (kg NH<sub>3</sub>-N/år)

## Oversigt af naturpunkter ? i

Navn:	Kategori:	Opretter:	Kumulation:	Ruhed natur:	Merdeposition (kg N/ha/år):		Totaldeposition (kg N/ha/år):
					8-års drift	Nudrift:	
K3B-Hede	Kategori 3	Ansøger	0	Mk	-0,3	-0,3	3,0
K3B Tilgroet lysåbent skov	Kategori 3	Ansøger	0	S	-0,4	-0,4	3,7
Kat. 3 - Hede Ø2	Kategori 3	Sagsbehandler	0	Bn	0,3	0,3	0,6
Kat. 2 - Hede2	Kategori 2	Sagsbehandler	0	Bn	0,0	0,0	0,2
Kat. 1 hede m. kum.	Kategori 1	Sagsbehandler	0	Bn	0,0	0,0	0,0
*§3 Eng 2 OBS	Kategori 3	Ansøger	0	Bn	1,0	1,0	1,4
§3 Eng 4	Kategori 3	Ansøger	0	Bn	0,3	0,3	0,5
§3 Eng 3	Kategori 3	Ansøger	0	Bn	0,1	0,1	0,3
§3 Eng 1 OBS	Kategori 3	Ansøger	0	Bn	0,6	0,6	1,3
K3 - Skov tilgroet lysåbent - OBS	Kategori 3	Ansøger	0	S	-0,2	-0,2	4,4
K3(a) - Hede Ø - OBS	Kategori 3	Ansøger	0	Mk	-0,2	-0,2	3,6
K2 Hede	Kategori 2	Ansøger	0	S	0,0	0,0	0,3

K1 Habitatnatur	Kategori 1	Ansøger	0	S	0,0	0,0	0,0
Habitat - Surt overdrev NØ	Kategori 1	Ansøger	0	Bn	0,0	0,0	0,0
Kat. 3 - Overdrev SV	Kategori 3	Ansøger	0	Bn	0,1	0,1	0,2
Kat. 3 - Mose SØ	Kategori 3	Ansøger	0	Mk	0,0	0,0	0,1
Kat. 3 - Overdrev V	Kategori 3	Ansøger	0	Bn	0,0	0,0	0,3
Kat. 3 - Overdrev V	Kategori 3	Ansøger	0	Bn	0,1	0,1	0,3
Kat. 3(b) - Hede Ø	Kategori 3	Ansøger	0	Bn	0,3	0,3	0,5
Kat. 2 - Overdrev SV	Kategori 2	Ansøger	0	Bn	0,0	0,0	0,0
Kat. 2 - Hede V	Kategori 2	Ansøger	0	S	0,1	0,1	0,2
Kat. 1 - Hede NØ	Kategori 1	Ansøger	0	Bn	0,0	0,0	0,0
Kat. 1 - Overdrev NØ	Kategori 1	Ansøger	0	Bn	0,0	0,0	0,0

Oversigt over naturudpegninger på luffoto fra [www.husdyrgodkendelse.dk](http://www.husdyrgodkendelse.dk)



Nærmeste **kategori 1** natur – K1 Habitatnatur - ligger ca. 1304 meter øst for anlægget, se kort herunder.

Totaldepositionen hertil fra stald og lager er beregnet til 0,0 kg N/ha/år i ansøgningskemaet.

Kravet i husdyrgodkendelsesbekendtgørelsen – på 0,7 kg N/ha/år, når der ikke er andre husdyrbrug indregnet og 0,4 kg N/ha/år ved 1 andet husdyrbrug – er derfor overholdt.



Nærmeste **kategori 2** natur - Hede V - ligger 168 meter vest for anlægget, se kort herunder.

Totaldepositionen hertil fra stald og lager er beregnet til 0,2 kg N/ha/år.

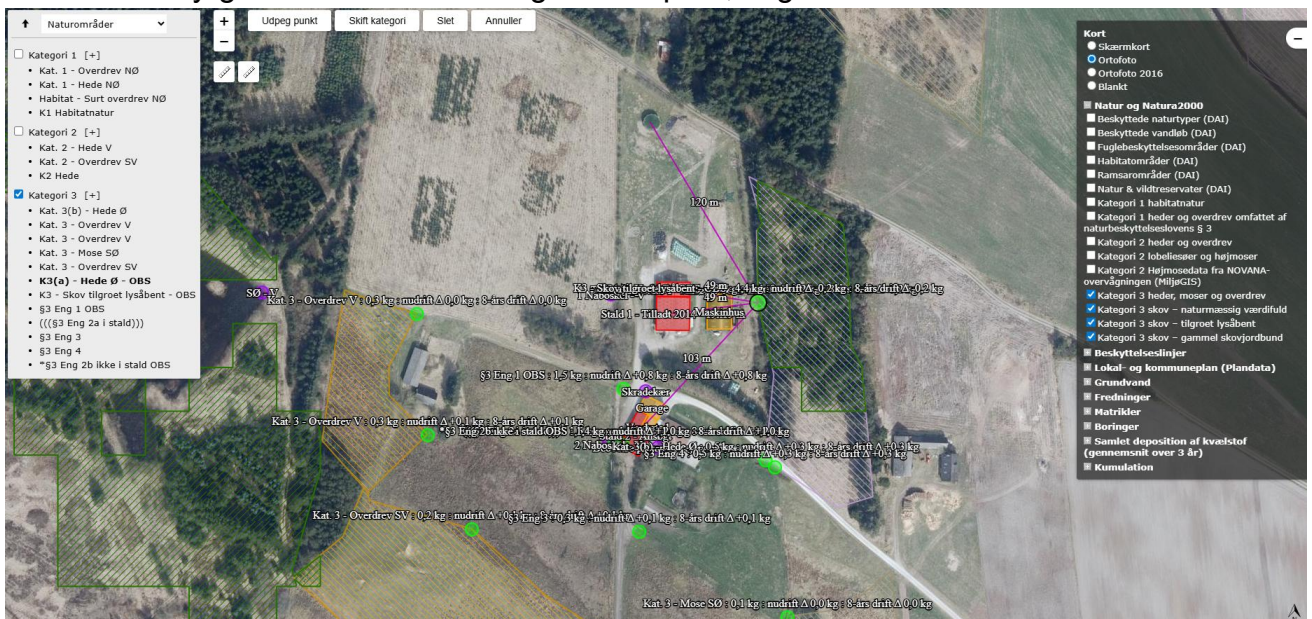
Kravet i husdyrgodkendelsesbekendtgørelsen på 1,0 kg N/ha/år er derfor overholdt.



Nærmeste **kategori 3** natur – K3(a) – Hede Ø - ligger 39 meter øst for anlægget.

Merdepositionen hertil fra stald og lager er beregnet til -0,2 kg N/ha/år i ansøgningskemaet.

Kravet i husdyrgodkendelsesbekendtgørelsen på 1,0 kg N/ha/år er derfor overholdt.

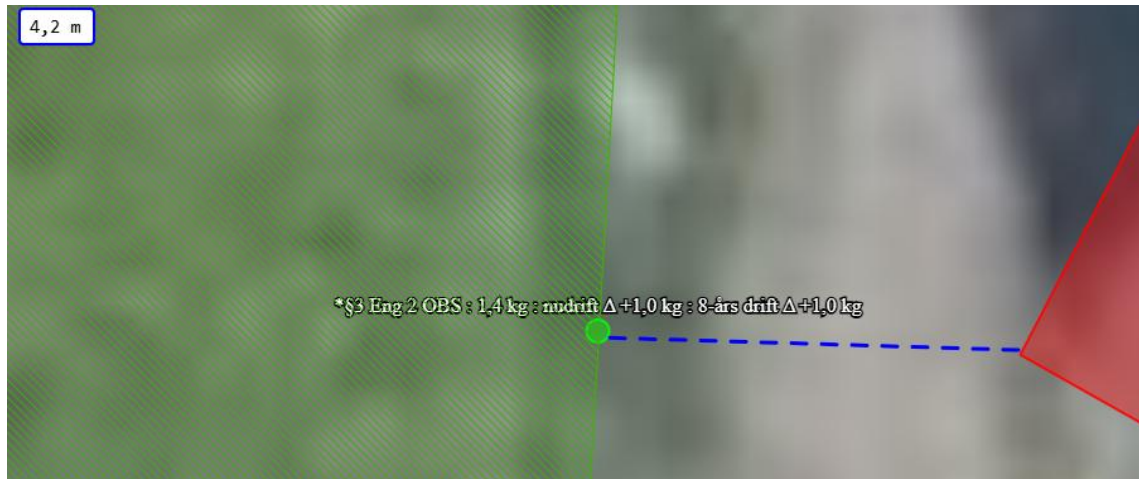


## Øvrig natur

Nærmeste §3 natur – §3 Eng 2 - et engområde – er placeret ca. 4 meter fra Stald 2, se kortklip nedenfor. Fra dette punkt er der en merbelastning på 1,0 kg.

Kommunen skal vurdere på en merbelastning på mere end 1 kg N/ha/år.

Merbelastningen er dermed overholdt.



Se placering af §3 natur på kortklip nedenfor.

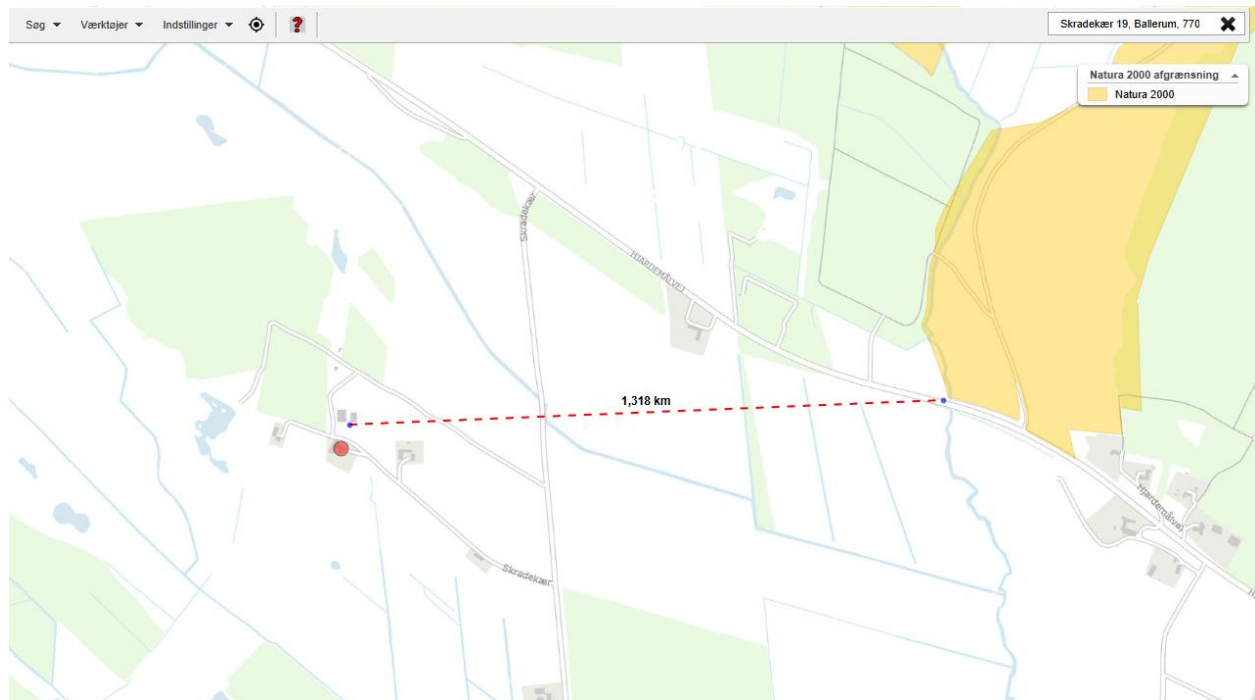


## Natura 2000

Nærmeste Natura 2000 område – område nr. 45 Korsø Knude - er placeret med en afstand af ca. 1,3 km.

*Korsø Knude er et lille, men meget værdifuldt natur- og landskabsområde i Thy – især kendt for sin geologi, gamle kystformer og sjældne kalkbundsplanter.*

Der er god afstand til området.



Samlet set fremgår det, at husdyrbruget overholder lovens afskæringskriterier for ammoniakdeposition i kategori 1, 2 og 3-natur samt øvrig natur, og at det ansøgte ikke vil medføre forringet naturkvalitet i beskyttede naturområder i nærheden af ejendommen.

## Vurdering af ammoniakpåvirkning på natur ved ændret placering af Stald 1

Stald 1 med den cirka ansøgte placering i 2014 – se klip til venstre – 4 meter længere mod vest og ca. 18 meter længere mod nord

Kortklippet til højre er fra ansøgningen i 2014.



Der er delt et **it-scenarie 262015** med Thisted Kommune den 22.5.2026.  
**Hvis Stald 1 søges som nyetablering** (ingen eksisterende produktion).

Her vil merdepositionen være over 1 kg N//ha/år for  
 4 x Kategori 3 natur  
 Maksimal påvirkning kg N/ha/år:

- Hede max 2,8
- Skov max. 3,4

Se udklip fra tabel nedenfor.

## Ansøgerscenarie (262015) | Naturområder ?

For at der kan beregnes deposition af ammoniak, skal naturpunkter angives på kortet. På "Liste- og resultatvisning" vises det samlede resultat af ammoniakberegningerne, samt en oversigt over mer- og totaldeposition i alle naturpunkter der er angivet.

Kort Liste- og resultatvisning Kort i fuld skærm

### Samlet resultat af ammoniakberegninger ? i

Samlet emission: **159,6** (kg NH<sub>3</sub>-N/år)      Meremission (8 års-drift): **159,6** (kg NH<sub>3</sub>-N/år)      Meremission (nudrift): **159,6** (kg NH<sub>3</sub>-N/år)

### Oversigt af naturpunkter ? i

Navn:	Kategori:	Opretter:	Kumulation:	Ruhed natur:	Merdeposition (kg N/ha/år):		Totaldeposition (kg N/ha/år):
					8-års drift	Nudrift:	
K3 B Hede	Kategori 3	Ansøger	0	Mk	2,4	2,4	2,4
K3B Tilgroet lysåben skov	Kategori 3	Ansøger	0	S	3,0	3,0	3,0
K3 - Skov tilgroet lysåbent - OBS	Kategori 3	Ansøger	0	S	3,4	3,4	3,4
K3(a) - Hede Ø - OBS	Kategori 3	Ansøger	0	Mk	2,8	2,8	2,8

Der er delt et **it-scenarie 262212** med Thisted Kommune den 22.5.2026.  
**Hvis Stald 1 søges med oprindelig ansøgt placering og som nyetablering.**

Her vil merdepositionen være over 1 kg N//ha/år for  
4 x Kategori 3 natur  
Maksimal påvirkning kg N/ha/år:

- Hede max 2,8
- Skov max. 3,5

Og


1 x §3 Eng 1  
Maksimal påvirkning kg N/ha/år:

- §3 Eng max. 1,2

Se udklip fra tabel nedenfor.

## Ansøgerscenarie (262212) | Naturområder

For at der kan beregnes deposition af ammoniak, skal naturpunkter angives på kortet. På "Liste- og resultatvisning" vises det samlede resultat af ammoniakberegningerne, samt en oversigt over mer- og totaldeposition i alle naturpunkter der er angivet.

Kort	Liste- og resultatvisning	 Kort i fuld skærm
------	---------------------------	---

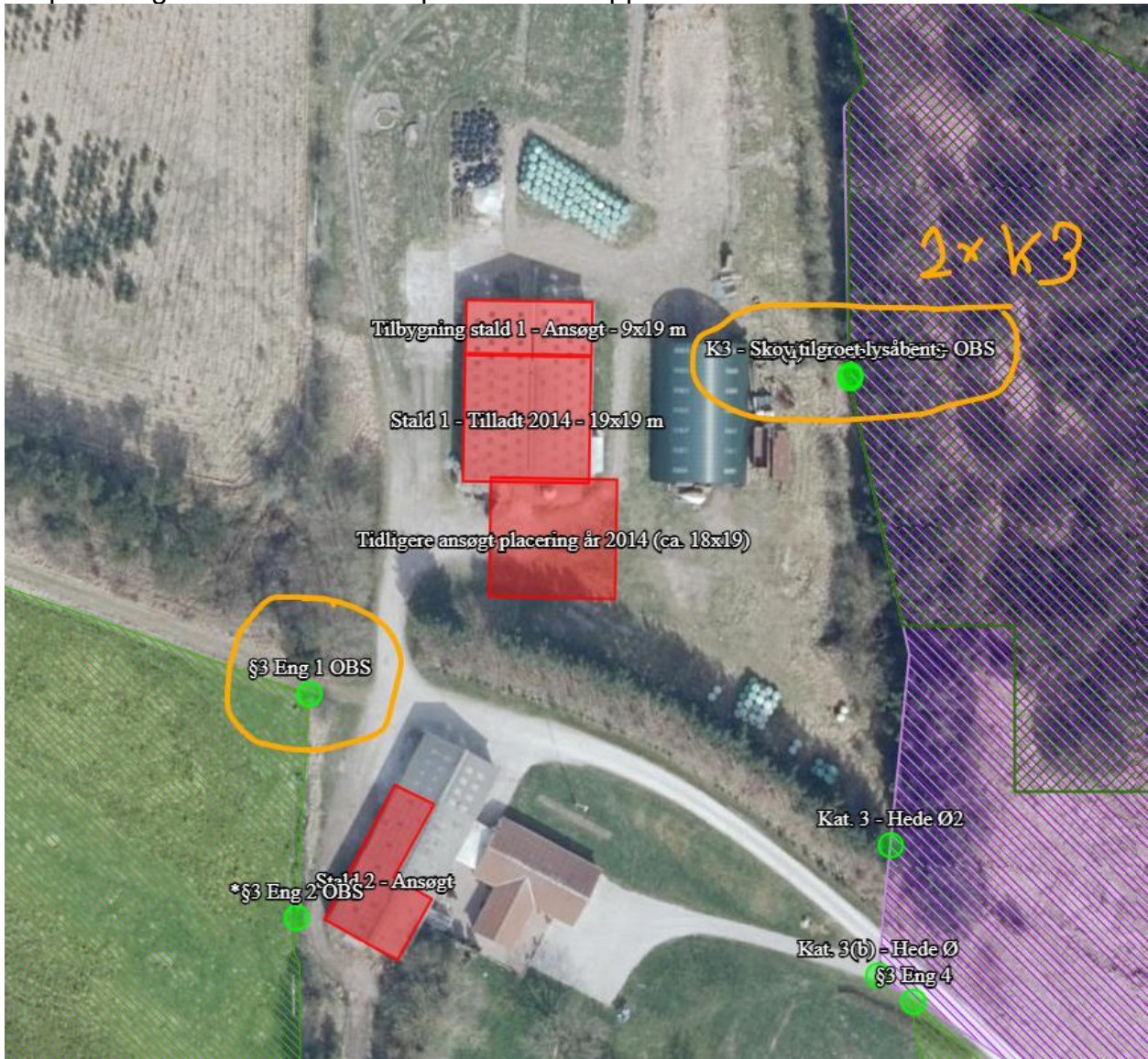
### Samlet resultat af ammoniakberegninger

Samlet emission: <b>159,6</b> (kg NH <sub>3</sub> -N/år)	Meremission (8 års-drift): <b>159,6</b> (kg NH <sub>3</sub> -N/år)	Meremission (nudrift): <b>159,6</b> (kg NH <sub>3</sub> -N/år)					
K3B Hede	Kategori 3	Ansøger	0	Mk	2,8	2,8	2,8
K3B Tilgroet lysåben skov	Kategori 3	Ansøger	0	S	3,5	3,5	3,5
§3 Eng 1 OBS	Kategori 3	Ansøger	0	Bn	1,2	1,2	1,2
K3 - Skov tilgroet lysåbent - OBS	Kategori 3	Ansøger	0	S	3,1	3,1	3,1
K3(a) - Hede Ø - OBS	Kategori 3	Ansøger	0	Mk	2,5	2,5	2,5

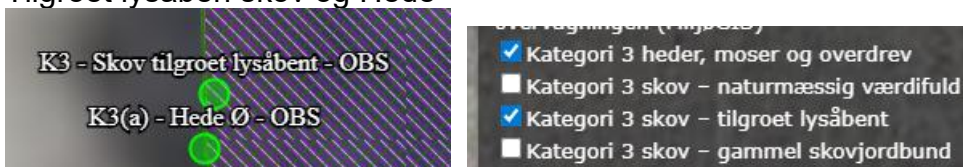
### Sammenfatning

Det vurderes, at den oprindelige placering har den højeste påvirkning til Lysåben skov på 3,5 kg N/ha/år og desuden overskrider grænsen på 1 kg til §3 engen mod sydvest.

Se placering af de omtalte naturpunkter i kortklippet nedenfor



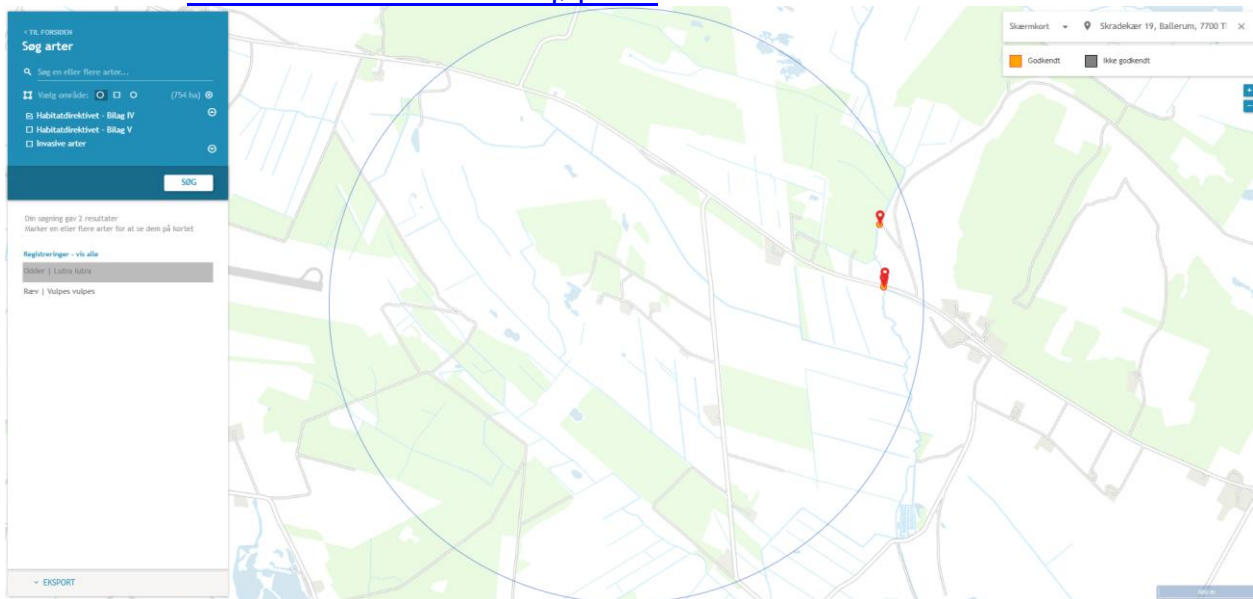
Der er 2 Kategori 3 naturpunkter i samme udpegnings, det er både udpeget som Tilgroet lysåben skov og Hede



## 4.3 Bilag IV arter

Bilag IV arter vil typisk have leve- og ynglesteder i og i nærheden af beskyttede naturområder. Hvis disse naturområder påvirkes og ændres, kan det påvirke levevilkår for bilag IV arterne.

Der er registreret 1 bilag IV-arte – odder - i en radius af 1,3 km fra anlægget, se klip nedenfor fra [Naturdata - Danmarks Miljøportal](#)



Det vurderes at følgende bilag IV-arter kan have levested, fødesøgningsområde eller sporadisk opholdssted i området, se tabel.

Odder	Stor vandsalamander
Birkemus	Spidssnudet frø
Damflagermus	Strandtudse
Troldflagermus	Markfirben
Sydflagermus	Bækklampret
Dværgflagermus	Butsnudet frø

Kendetegn for odderen er beskrevet nedenfor.

**Odder** – Lever udbredt i Vestjylland. Odderen knytter sig primært til moser, krat, skov og andre naturområder med højt naturindhold. Den findes i såvel stillestående som rindende vand, og både i saltvand og ferskvand, især i søer og moser med store rørskovsområder.

**Flagermus** – Flagermus kan om sommeren opholde sig i hulheder og sprækker i træer, fugle- eller flagermuskasser eller i bygninger. Flagermus søger typisk føde over søer og

åer, i lysåben løvskov, over marker og skove, i skovkanter, lysninger eller levende hegn, hvor en god vandkvalitet er vigtig.

**Birkemus** – Forekommer i en stor variation af levesteder, hvoraf de vigtigste synes at være fugtige områder i forbindelse med vandløb eller fjorde samt tilstødende tørre arealer.

Birkemus er fundet i en række forskellige naturtyper: ferske enge, strandenge, overdrev, ekstensivt dyrkede marker, heder, moser, vældområder, fjordskrænter og nogle steder i plantager og skove. De træk, som går igen på de fleste sommeropholdssteder, er en høj grad af fugtighed og et tæt urtelag. Det fugtige element kan udgøres af vandløb, væld, moser eller fugtige arealer ud til en fjord.

**Markfirben** – Lever spredt i landskabet på åbne, varme, solrige lokaliteter som jernbane- og vejskråninger, sten- og jorddiger, heder, overdrev, grusgrave, strandenge, kystskrænter og sandede bakkeområder. Markfirbenet yngler på solvendte skrånninger, som er af afgørende betydning for den. Ynglesuccesen er betinget af, at æglægningen kan finde sted i varm, løs, veldrænet jord af gruset eller sandet karakter.

**Stor vandsalamander** – Stor vandsalamander yngler i vandhuller af meget forskellig størrelse. Det er ikke unormalt at finde den i vandhuller på under 100 m<sup>2</sup>. Arten er følsom overfor forurening af vandhullerne, overskygning af vandhuller og udsætning af fisk. Arten kan findes ynglende i vandhuller under tilgroning, men der skal være sol på næsten hele vandoverfladen for at bestanden kan klare sig på længere sigt. Som hovedregel yngler den ikke i vandhuller med hundestejler og andre fisk. Nogle steder gør tæt undervands- og flydebladsvegetation det muligt, at nogle af larverne kan gemme sig for fiskene. Den kræver forholdsvis rent vand. Stor vandsalamander er som regel meget stedfast i forhold til ynglestedet.

Dårlig vandkvalitet som følge af næringsberigelse har en meget markant skadelig virkning på salamandrenes ynglesucces. Derudover kan næringsberigelsen betyde, at vandhullerne hurtigt gror til.

**Spids- og Butsnudet frø** – Yngler i mange slags vådområder lige fra ganske små vandhuller til bredden af søer og fra helt overskyggede ellesumpe til fuldstændig lysåbne vandhuller. Den største ynglesucces opnår arten i vandhuller uden fisk. Spidssnudet frø er i høj grad afhængig af, at der nær ynglestederne findes gode levesteder på land. En stor del af spidssnudet frøs yngle- og rasteområde, men langt fra alle, er omfattet af Naturbeskyttelsens §3. Ødelæggelse og forringelse af yngle- og rasteområder omfatter rydning, opfyldning til byggeri, belastning med spildevand og fragmentering på grund af veje.

**Strandtudse** – Strandtudsens yngle- og rasteområde vil ofte være vandhuller, enge og strandenge, der er omfattet af Naturbeskyttelseslovens §3. Gødskning og vandstandssænkning er væsentlige trusler. Hvis levestedet gødes eller tilføres gødningsstoffer udefra, kan vegetationen blive så frodig, at den ikke længere holdes tilstrækkeligt kort ved for eksempel afgræsning.

Hvad angår vandstand kan 5-10 cm til eller fra, være afgørende for, at vandsamlingen udtørres på det rette tidspunkt. Det betyder for eksempel, at hvis en grøft i nærheden udsættes for hårdhændet oprensning, så grøftens bund uddybes med 5-10 cm, så kan det være nok til at tudserne ikke længere kan gennemføre ynglecycklus.

### Vurdering

Anlæggets påvirkning af omkringliggende beskyttede naturarealer vurderes ikke at overstige gældende krav, hvorfor det ikke bør påvirke potentielle leve- og ynglesteder for beskyttede arter. Der sker ingen større fysiske ændringer, der kan ændre på eventuelle levesteder omkring anlægget.

## 5 Lugtemissioner

### 5.1 Lugtbidrag til naboer og omkringboende








Lugt fra husdyrbrug kommer primært fra stalde.

Staldanlægget er placeret i en afstand af 385 meter fra nærmeste nabobeboelse uden landbrugspligt.

I forbindelse med godkendelsen er der lavet en konkret lugtberegning af det ansøgte i [www.husdyrgodkendelse.dk](http://www.husdyrgodkendelse.dk).

Der er beregnet lugt til nabobeboelse 1 sted, til samlet bebyggelse 1 sted og til byzone 3 steder, som fremgår af herunder af tabellen.

#### Samlet resultat af lugtberegning

Bebyggelse	Kumulation	Model	Ukorrigeret geneafstand (m)	Korrigeret geneafstand (m)	Vægtet gennemsnitsafstand (m)	Genekriterie overholdt
 Skradekær 17	0	FMK	15,7*	15,7*	422,9	Ja
 Skradekær 21 (landbrug)	0	FMK	15,7*	15,7*	142,2	Ja
 Skradekær 23 (landbrug)	0	FMK	15,7*	15,7*	173,4	Ja
 Lokalplan fritid ved lufthavn	0	FMK	28*	28*	1812,8	Ja
 Hjørdemål By, kum. 1 ejendom	1	FMK	49,8*	49,8*	3904,2	Ja
 Hjørdemål By, kum. 2 ejendomme	2	FMK	49,8*	49,8*	3948,1	Ja
 Sommerhusområde Vigsø	0	FMK	49,8*	49,8*	2852	Ja

#### Forklaring til samlet resultat af lugtberegning

\* Geneafstanden fra NY modellen er 0, selvom der er en faktisk lugt fra staldgruppen. Dette skyldes at lugten er for lav til at lugtspredningen kan beregnes.

#### Konsekvenszone

**Konsekvenszone: 44 m**

**Rød:** Bemærk at genafstanden til byzone er længere end konsekvenszonen.

Kumulation er angivet til 1 og 2 ved byzonen "Hjørdemål by". Det betyder, at der er indregnet lugtbidrag fra andre husdyrbrug i det punkt, hvortil beregningen er foretaget.

**Konsekvenszonen**, der her er angivet til 44 meter, angiver den afstand fra husdyrbruget, hvorfra berørte kan opleve lugt.

## 6 Øvrige påvirkninger fra husdyrbruget

### 6.1 Støj og vibrationer

Omkring langbrugets driftsbygninger vil der primært kunne forventes støj fra kilderne nævnt i tabel nedenfor, som kan påvirke omgivelserne.

Støjkilde	Tidsrum
Fodertransporter	Hovedsageligt dagtimer - vinterhalvår
Foderblanding	Hovedsageligt dagtimer – foregår indendørs i foderlade - vinterhalvår
Husdyrenes lyde	Døgnet igennem, mest dagtimer - vinterhalvår
Flytning af dyr	Forår og efterår i dagtimerne
Kørsel med landbrugsmaskiner	Hovedsageligt dagtimer

Eftersom dyrene er på græs i sommerhalvåret, er der ikke aktivitet omkring ejendommen i forbindelse med daglig pasning.

#### Vibrationer

Teknisk udstyr med motor samt kørsel med traktorer og lignende omkring anlægget vil give vibrationer. Disse vurderes dog ikke at forplante sig til omgivelserne udenfor ejendommen i væsentligt omfang.

Kørsel til og fra ejendommen på veje, hvor offentligheden har adgang, reguleres af anden lovgivning.

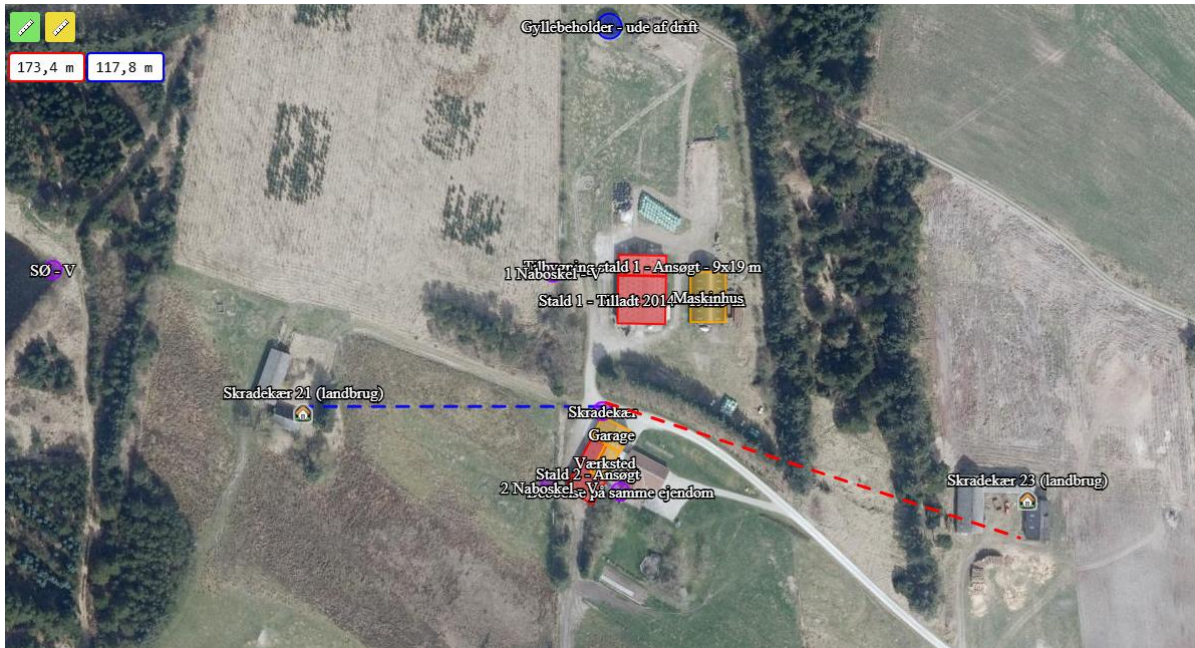
Der forventes ingen ændringer i forhold til nudrift.

## 6.2 Transport

Ejendommen er placeret med staldanlæg på hver side af den private fællesvej Skradekær.

Afstanden fra vejindkørsel ved Skradekær 19 til nærmeste nabobeboelse er ca. 117 meter vest for ved Skradekær 21 og ca. 173 meter øst for ved Skradekær 23.

Se kortklip nedenfor.



Ved transporter til og fra husdyrbruget, sørger ansøger altid for at udvise størst muligt hensyn til omgivelserne, så der ikke opstår unødvendige gener.

Antallet af transporter fremgår af nedenstående tabel.

Transporttype	Antal årligt	Bemærkninger
Levering af kraftfoder	6	
Døde dyr – DAKA	3	
Levende dyr – fra bedriften	12	
Ensilage	20	Græsensilage i markstak
Afhentning af affald (fra landbruget)	12	
Afhentning af dybstrøelse (biogas)	3	Kun i vinterhalvåret
Levering af dieselolie	2	
Levering af diverse sække- og palletter	4	Kun i vinterhalvåret
Wrapballe	3	50 baller pr. år – 3 kørsler
<b>I alt</b>	<b>65</b>	

Transporter forekommer primært i forbindelse med kørsel med ensilage, kørsel med levende dyr fra bedriften samt afhentning af affald. De resterende transporter er levering/afhentning af div. landbrugsrelaterede produkter.

Der forventes ingen ændringer i forhold til nudrift.

## 6.3 Lys

På Skradekær 19 er indendørs belysning manuelt styret, mens udendørs belysning er styret med sensor.

Der er over 100 meter fra nærmeste stald til nabo mod vest Skradekær 21, der er beplantning mellem nabo og stalde.

Der er over 150 meter til nabo mod øst Skradekær 23, der er andre bygninger samt beplantning i synsfeltet.

I forbindelse med ansøgningen foretages ingen ændringer, der fører til øget lyspåvirkning af omgivelserne.

## 6.4 Skadedyr

Generel bekæmpelse ved vedligehold af bygninger og god foderhygiejne skal forhindre skadedyr i at etablere og formere sig ved anlægget.

### Fluegener

Ved at tilstræbe en høj hygiejne ved foderlagre og udfodringssteder, søges opformering så vidt muligt undgået. Ved behov iværksættes en aktiv fluebekæmpelse.

### Rottebekæmpelse

Det tilstræbes, at staldanlæg og foderlagre vedligeholdes og holdes rene, så muligheden for tilhold af rotter begrænses. Ved problemer med rotter kontaktes kommunen eller et skadedyrsfirma.

## 6.5 Støv

Der kan forventes støvgener i forbindelse med transporter til og fra husdyrbruget, som søges mindsket via hensynsfuld kørsel forbi beboelse. Skradekær er en grusvej. Staldene er tomme i sommerhalvåret, hvor der primært er støv fra en grusvej.

Støvgener i forbindelse med opbevaring og håndtering af foder og halm på ejendommen vil forekomme i området inde i staldanlæggene.

Generelt vil støvgener være begrænsede, da der på kvægbrug primært fodres med foder, hvor vandindholdet er højt nok til at binde foderstøv.

## 7 Reststoffer, affald og naturressourcer

### 7.1 Spildevand

Det væske, der kan forekomme fra staldanlægget ledes til afløb, hvorfra det ledes til opsamlingstank ved staldanlægget mod syd/Stald 2.

Når opsamlingstanken skal tømmes (hvert 5. år ca.) sker det af slamsuger, som udbringer det til mark.

På vedlagte situationsplan, se bilag, fremgår det hvor afløb og opsamlingstank er placeret på husdyrbruget.

Ved Stald 1 mod nord er der mulighed for at suge fra pumpeump/fordybning, hvis der er væske fra dybstrøelsen.

Rengøring af stalde: staldene rengøres ved vask i stald 2 /syd og ved skrab og desinfektion i stald 1.

Vaskeplads: Ingen. Der vaskes ikke.

Cementplads: der er ingen afløb fra denne. Der opbevares ikke ting, som kan afgive forurening i form af mæg, ensilagerester eller lignende.

Spildevandsudledningen fra husdyrproduktionen omfatter tag- og overfladevand. Tagvand fra bygningerne samt overfladevand fra cementplads ledes til jorden.

## 7.2 Affald, reststoffer, kemikalier og pesticider

Der er fokus på korrekt håndtering af affald på ejendommen, hvor alt sorteres, opbevares og bortskaffes i henhold til kommunens regulativer. Mængden fremgår i nedenstående tabel.

Fast affald				
Affaldssort	Mængde i nudrift	Mængde i ansøgt drift	Opbevaring	Bortskaffelse
Ensilageplast	200 kg/år	200 kg/år	Fremover i container	Sælges til genanvendelse - Viking
Jern & Skrot	500 kg/år	500 kg/år	Cementplads, indtil afhentning	Skrotspecialisten, Thisted
Brændbart affald – rest efter sortering, sække, halmsnore mv.	500 kg/år	500 kg/år	Container, indtil afhentning Wrapplastik i container	Filtborg
Farligt affald				
Affaldsart	Mængde i nudrift/år	Mængde i ansøgt drift/år	Opbevaring	Bortskaffelse
Spraydåser, neonrør mv	Mindre end 10 kg	Mindre end 10 kg	Indendørs, maskinhus	Kommunal anvist ordning
Døde dyr	3 stk./år	3 stk./år	Vest for stald 1, indtil afhentning.	Efter behov. Afhentes af DAKA.

Der forefindes ikke kemikalier og pesticider på ejendommen.

## 7.3 Døde dyr

Døde dyr afhentes af autoriseret destruktionsanstalt DAKA.

De placeres vest for stald mod nord indtil afhentning.

## 7.4 Olie og brændstof

Der står én godkendt 1.200 L dieselolietank i garagen på fast bund uden afløb. Dieselolietanken opbevares og håndteres på forsvarlig vis, eventuel spild og lækage håndteres efter retningslinjerne i olietankbekendtgørelsen og ledes ikke til miljøet.

## 7.5 Energiforbrug

Staldbelysning rengøres jævnlige, så nytteværdien af installationerne er optimal i forhold til energiforbruget.

Husdyrbrugets årlige elforbrug til produktionen forventes at være som angivet i nedenstående tabel.

Type	Nudrift	Ansøgt drift
El	Ca. 4.000 kWh/år	Ca. 4.000 kWh/år

Strøm anvendes til belysning i stalden. Elforbruget følges og evalueres årligt. Energiforbruget forventes ikke at stige i ansøgt drift.

## 7.6 Vandforbrug

Ejendommen er tilsluttet Thisted Vandværk, og det årlige vandforbrug til produktionen fremgår af nedenstående tabel. Forbruget forventes ikke at stige i ansøgt drift.

Type	Nudrift	Ansøgt drift
Vand	Ca. 700 m <sup>3</sup> /år	Ca. 700 m <sup>3</sup> /år

Den væsentligste andel af vandforbruget er drikkevand til dyrene, som der ikke kan spares på, da dyrenes vandbehov skal dækkes.

Alle drikkeventiler i staldene er placeret, så vand opsamles og vandspild dermed minimeres.

Det vurderes, at forbruget af vand og foranstaltninger til at minimere spild er af et sådant omfang, at driften af husdyrbruget ikke vil medføre væsentlig påvirkning på miljøet.

## 8 Håndtering af risici samt forslag til egenkontrol

### Brand

Kan opstå som følge af fejl i elinstallationer eller som følge af uheld ved brug af åben ild/svejsning. Der kan opstå risiko for udslip af giftige stoffer under brand. Dette søges undgået ved at vedligeholde eludstyr og undgå adfærd, der kan beskadige ledninger og elektrisk udstyr samt elektriske installationer. Under svejsning holdes området frit for brændbare materialer og der afskærmes i fornødent omfang.

### Gylle

Ingen.

### Kemikalier til husdyrbruget

Ingen.

### Pesticider og sprøjteudstyr

Ingen.

### Oplag af olie og andre kemikalier

Værksted udfører service på maskinerne.

Der er ikke olieaffald, smøremidler eller rensemidler på ejendommen.

Der er 1 olietank til diesel.

### Udslip af miljøskadelige stoffer

Hvor der opstår uheld med risiko for udslip af miljøskadelige stoffer, kontaktes kommunens miljøberedskab. Hvor der er overhængende fare, alarmeres alarmcentralen på telefon 1 1 2.

### Telefonliste

Der ringes til maskinstation i tilfælde af uheld.

### 8.1 Forslag til egenkontrol

Årlig registrering af forbrug af el og vand.

Der kan føres logbog/kalenderpåtegning til registrering af, hvornår staldene er tomme, når der er udegående dyr.

### 8.2 Grænseoverskridende virkninger

Husdyrbruget ligger langt fra den danske grænse, og ansøger finder derfor ikke indvirkning på miljøet i en anden stat relevant for dette husdyrbrug.

## 8.3 Oplysninger om konsulenten

Tekstbilaget er først udarbejdet af miljørådgiver Mette Ladefoged og derefter af Mette Kristensen Warncke, Fjordland.

## 9 Bilag

Bilag 1 – Situationsplan

Bilag 2 – Kort produktionsareal

## Bilag 1 – Situationsplan



## Bilag 2 – Kort produktionsareal

